

Terres Cuites

ABRIL / JUNY 1986



Ajuntament de L'Hospitalet de Llobregat

Àrea de Cultura, Ensenyament i Esports

Dinàmica Educativa



LA CERÀMICA A L'ARQUITECTURA DEL CANVI DE SEGLE

EL CAS DE L'HOSPITALET

Encarna Hidalgo Villarroja
I.B. Apel.les Mestres

Francesca Portolés Brasó
I.B. Mercè Rodoreda

Xavier Villalonga Casas
I.B. Apel.les Mestres

El treball que presentem és un intent d'apropar els alumnes al coneixement d'alguns aspectes de la nostra ciutat.

Tractem que aprenguin a reconèixer alguns elements de l'arquitectura modernista dels carrers que recorren cada dia.

En concret, i amb motiu de l'exposició sobre l'evolució de la indústria ceràmica, volem que observin la utilització que tenien els productes de les bòbiles de l'Hospitalet, i que s'adonin de la integració de les diferents arts en l'arquitectura.

Tot i que a la nostra ciutat no hi trobem els exemples més notables de l'estil modernista, tenim alguns edificis prou interessants i, molt especialment, la seva vulgarització, moltes vegades feta per artesans anònims.

Donem una informació esquemàtica sobre la utilització de la ceràmica a l'arquitectura modernista i una fitxa de treball. Ambdós materials estan pensats perquè l'alumne observi i descrigui utilitzant el vocabulari arquitectònic que ha treballat a l'assignatura de la història de l'art.

Així mateix, presentem uns possibles itineraris amb alguns dels edificis significatius. Es fan alguns suggeriments de centres d'interès sobre els quals poden treballar els alumnes.

Posteriorment, els mateixos alumnes podrien realitzar un llistat dels materials ceràmics utilitzats en els edificis que veuen a diari.

Es podria analitzar l'evolució que han sofert, tot seguint les pautes que hem assenyalat per a l'estudi del seu ús a l'arquitectura del canvi de segle.

Ens interessa potenciar que els alumnes analitzin els objectes des d'angles variats; que s'intentin trencar els departaments tancats que són les diverses assignatures. Creiem que la visita possibilita un interessant treball de l'assignatura de dibuix.

l'Hospitalet, abril de 1986

La varietat de dissenys dels elements ceràmics, els alumnes podran aprofitar-la en el recorregut inicial: faran dibuixos a mà alçada, i a l'aula, n'estudiaran les formes. En aquest sentit, presentem una sèrie de suggeriments per als professors de dibuix.

Posem a disposició de qui les demani, una col·lecció de diapositives que possibilitarà el treball a l'aula, per bé que el que creiem més interessant de tot és que els nostres alumnes coneguin la nostra ciutat tot trepitjant-la.

UTILITZACIÓ DE MATERIALS CERÀMICS A L'ARQUITECTURA DEL CANVI DE SEGLE

1. Tècnica ceràmica

Els materials són vidriats o sense vidriar. En el primer cas trobem una policromia variada. Als edificis de l'Hospitalet predominen els verds, blaus i els tons terrosos.

De la ceràmica no vidriada en direm terra cuita ("terracotta").

2. La ceràmica com a material de construcció.

2.1. S'utilitza el maó sense cap tipus de recobriment, defensant la sinceritat en l'ús dels materials. S'abandona l'estuc, que imitava, en ocasions, els materials nobles.

S'usa formant elements estructurals de l'edifici, com ara:

- a) La paret de fàbrica de maó vist. A vegades es juga amb la mateixa distribució a la manera mudèjar.
- b) Les voltes de diferents tipus inspirats en la "volta catalana":

. La volta de maó amb tirants de ferro que equilibren les empentes laterals. Aquesta combinació dels dos materials és una innovació de l'arquitectura modernista.



. El revoltó clàssic que consisteix en una petita volta que cobreix uns 60 cm. entre biga i biga del sostre.

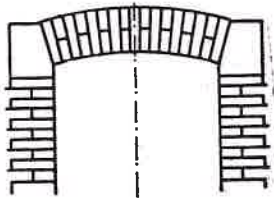


. La volta de maó de pla com a element de suport de les escales.

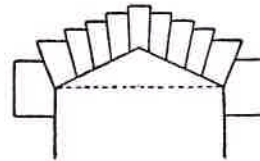


c) Diferents tipus d'arcs:

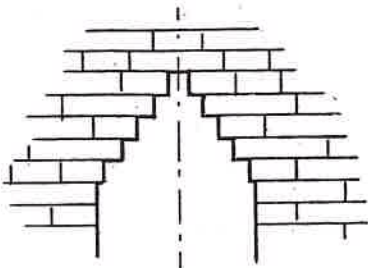
- . l'arc rebaixat
- . l'arc angular
- . l'arc fals
- . l'arc de descàrrega



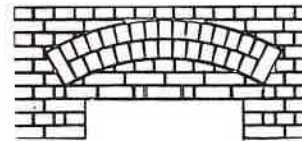
arc rebaixat



arc angular



arc fals



arc de descàrrega

d) La columna salomònica basada en la col·locació en rotació, una sobre l'altra, de les peces.

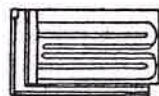
2.2. Un altre material ceràmic és la teula usada a les teulades. N'hi ha de tres tipus:

- a) La teula àrab
- b) La teula plana o marselesesa

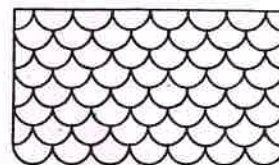
c) L'escata



teula àrab

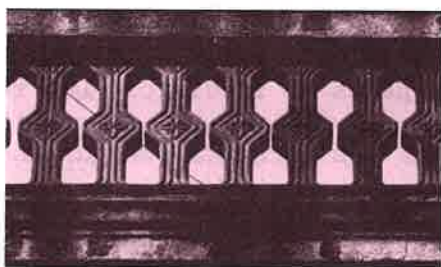


teula plana
o marsellesa

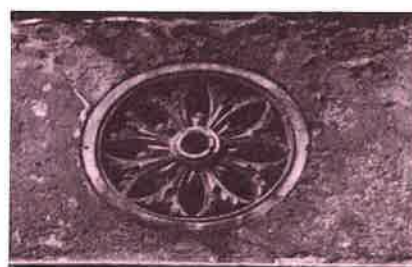


l'escata

- 2.3. També trobem les balustrades. Les més comunes són de terra cuita, tot i que n'hi ha algunes que són vidriades. Les formes són molt variades.
- 2.4. Els respiralls presenten una gran varietat de disseny, i com les balustrades, poden presentar-se també vidriats.
- 2.5. La xemeneia, molt sovint, és de ceràmica. N'hi ha de vidriades.
- 2.6. Com que així són impermeables, és corrent que les canonades siguin vidriades.



balustrades



respiralls



xemeneia



canonades

3. La ceràmica com a material decoratiu.

Trobem una utilització molt àmplia, ateses les possibilitats polícromes que ofereix.

3.1. S'usa com a recobriments.

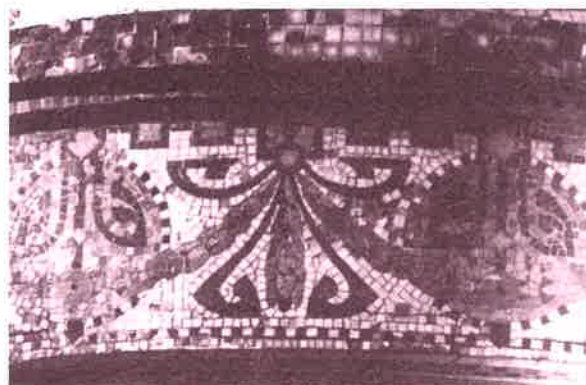
- a) Les rajoles formant arrambadors, frisos i sanefes en forma d'alicatat o bé discontinúes.

Poden ser llises de diferents colors, o bé decorades. Aleshores hi predomina el tema floral i animal. Altres tenen relleus de flors, espirals, "coup de fouet", i mascarons.

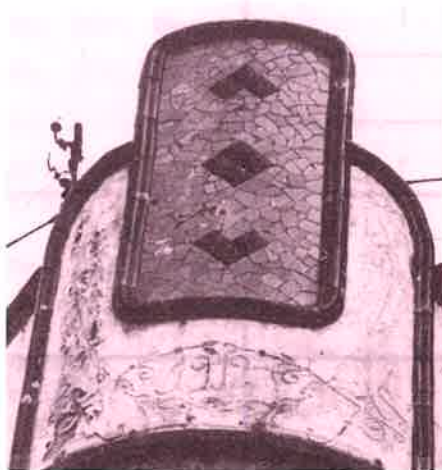
- b) El mosaic que cobreix diverses parts de l'edifici. Les teselles, petites peces regulars i monocromes, es combinen formant un motiu decoratiu. Els més corrents són garlandes i greques.
- c) El trencadís, que també recobreix diverses parts de l'edifici. Està format per peces irregulars que moltes vegades són restes de runam.
- d) Les motlures emmarquen trams de rajoles, mosaic. A vegades formen l'aresta de les teulades amb vertent.



recobriment



mosaic



trencadís i motlures

3.2. Finalment cal assenyalar els coronaments que acaben les cobertes dels edificis. Poden ser de terra cuita o vidriats, i de formes variades. Hi trobem esferes, gerros, pinyes, etc.



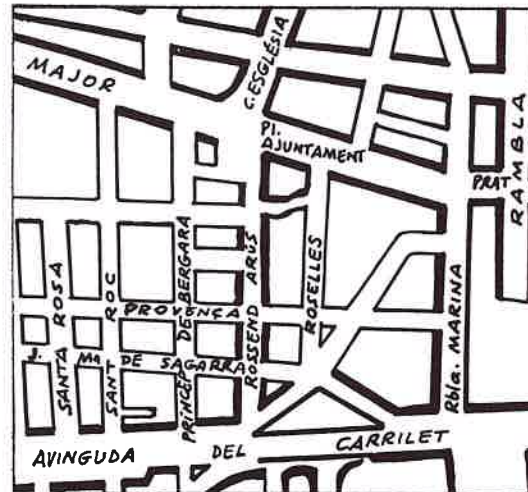
UBICACIÓ	
DATA DE CONSTRUCCIÓ	ARQUITECTE
<p>Observa l'edifici. Descriu-lo i dibuixa els elements ceràmics que té segons la tipologia de la introducció.</p> <p>Cita en cada cas la tècnica ceràmica que s'ha fet servir i la policromia.</p>	
DESCRIPCIÓ	DIBUIX
<u>Maó</u>	
paret	
volta	
arcs	
columnes	
<u>Teula</u>	
àrab	
plana	
escata	
<u>Balustrada</u>	
<u>Respiralls</u>	
<u>Xemeneia</u>	
<u>Canonades</u>	
<u>Rajoles</u>	
situació	
tipus	
motiu decoratiu	

DESCRIPCIÓ	DIBUIX
<u>Mosaic</u>	
situació	
motiu decoratiu	
<u>Trencadís</u>	
situació	
motiu decoratiu	
<u>Motlures</u>	
situació	
<u>Coronament</u>	
situació	
formes	

Comenta les característiques de l'edifici, i situa'l dins de l'estil.

Fes un esquema de la façana i situa els diferents elements ceràmics.

ITINERARI n.1: CENTRE - 1er. Eixample

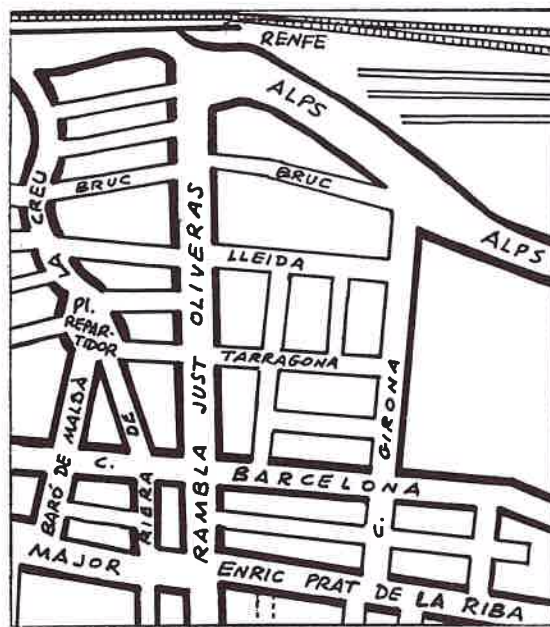


- C/. Major, 7 - 9. Recobriments
- Rbla. Marina / Prat de la Riba. Canonada
- * - Plaça Ajuntament, 9. Botiga Nova. Arq. Puig Gairalt (1912). Recobriment
- C/. Església, 44. Respirall
- C/. Major, 23, 25, 31, 34. Balustrades
- C/. Major, 52. Recobriment
- * - C/. Major, 54. Fàbrica de maó.
 - . Volta de maó de pla a l'interior
 - . Recobriment
 - . Coronament
- * - C/. Major, 58
 - . Coronament
 - . Balustrada
 - . Respirall
 - . Canonades

* Edificis més interessants

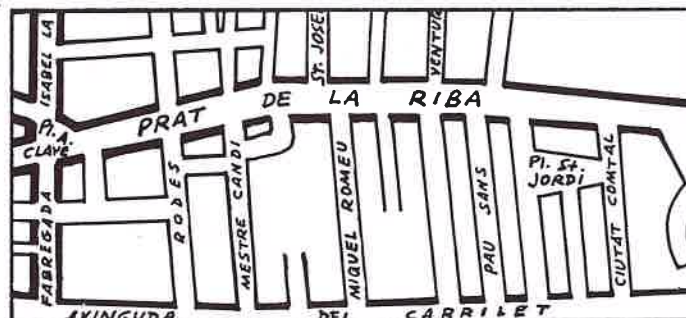
- C/. Sta. Rosa, 17. Fàbrica de maó
- C/. Sant Roc, 19, 33, 35, 39.
 - . Xemeneia
 - . Balustrades
 - . Respiralls
 - . Recobriment
- C/. Josep M^a de Sagarra, 9. Xemeneia
- C/. Príncep de Bergara, 10.
 - . Recobriment
 - . Vulgarització
- C/. Rossend Arús, 12, 18, 19, 35.
 - . Balustrades
 - . Respiralls
- C/. Roselles, 6, 30, 32, 34, 38, 39, 41, 49.
 - . Coronament
 - . Balustrades
- C/. Provença, 80.
 - . Coronament
 - . Recobriment

ITINERARI n.2: CENTRE - 2n. Eixample



- Rbla. Just Oliveras, 23. Arrambadors
- Rbla. Just Oliveras, 35. Coronament
- Rbla. Just Oliveras, 46. Recobriment
- * - C/. Lleida, 30.
 - . Teulada
 - . Recobriment
- Plaça Repartidor. Torre central. Fàbrica de maó. Teulada
- Rbla. Just Oliveras, 63. Respiralls
- * - Rbla. Just Oliveras, 77-79. Arq. Puig Gairalt (1914/15). Cases Barates. Fàbrica de maó. Recobriment
- C/. Bruch, 18. Recobriment
- * - C/. Alps, 153. Can Vilumara. Fàbrica de maó.
 - . Volta de maó pla a l'interior
 - . Revoltó clàssic a l'interior
 - . Recobriment

ITINERARI n.3: SANT JOSEP



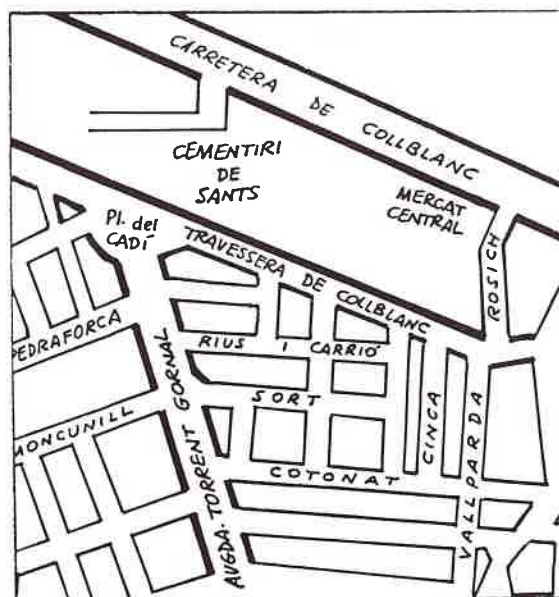
- * - C/. Prat de la Riba, 265 (1890).
 - . Recobriment
 - . Coronament
 - . Balustrada
- C/. Prat de la Riba, 230. Respirall
- C/. Prat de la Riba, 206. Recobriment
- * - C/. Prat de la Riba, 160. Fàbrica de maó.
 - . Recobriment
 - . Respirall
- C/. Prat de la Riba, 122. Recobriment
- C/. Miquel Romeu, 7
 - . Coronament
 - . Recobriment
- C/. Prat de la Riba, 82. Fàbrica de maó.
 - . Recobriment
 - . Coronament
- C/. Prat de la Riba, 64. Utilització de maó
- * - C/. Prat de la Riba, 60, 62. Cosme Toda. Arq. Puig Gairalt (1923-1927). Fàbrica de maó.
 - . Recobriment a la porteria

ITINERARI n.4: LA TORRASSA



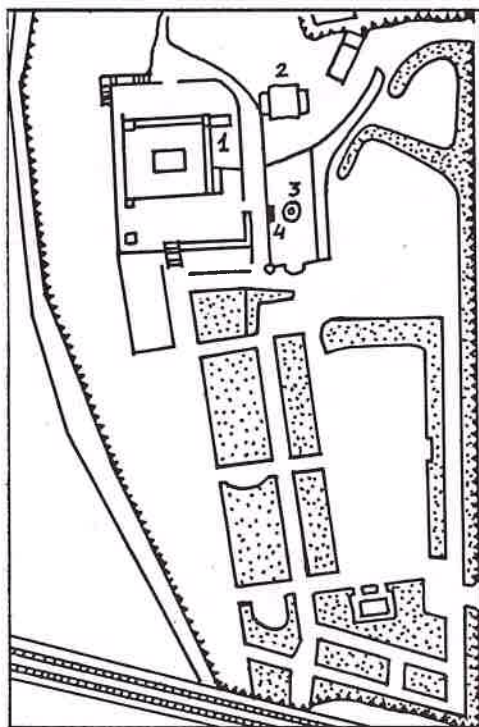
- C/. Ntra. Sra. dels Desemparats, 34. Utilització de maó
- C/. Ntra. Sra. dels Desemparats, 54. Xemeneia
- * - Plaça Espanyola. Font (1905).
 - . Recobriment
 - . Fàbrica de maó
- * - C/. Llobregat, 129-141. Recobriment
- * - C/. Martí Julià, 65. Fàbrica de maó.
 - . Balustrada
 - . Recobriment

ITINERARI n.5: COLLBLANC



- * - Torrent Gornal, 57. Tecla Sala (1899-1901). Fàbrica de maó
- * - Cementiri de Sants.
 - . Arrambadors
 - . Teulada capella
- * - Ctra. Collblanc, 142.
 - . Recobriment
 - . Vulgarització

ITINERARI n.6: CAN SERRA



- Can Boixeres. Arq. M.J. Raspall i Mayol (1906-1907). Atesa la complexitat del conjunt, proposem un estudi en tres apartats.

1. Façana nord de la casa.
2. Masoveria i cotxeres.
3. Jardí entre els dos edificis. L'alumne descriurà la varietat de material ceràmic, així com la poli cromia i en farà un esquema del conjunt. En concret la font (4), donades les seves dimensions i la possibilitat de mesurar-les, podrà ser idònia per fer:

- un estudi de volum
- un croquis
- una acotació
- una aplicació d'escales
- un estudi de perspectives
- una observació de materials i textures
- un estudi de color
- un estudi de remodelació
- un disseny de formes ideals

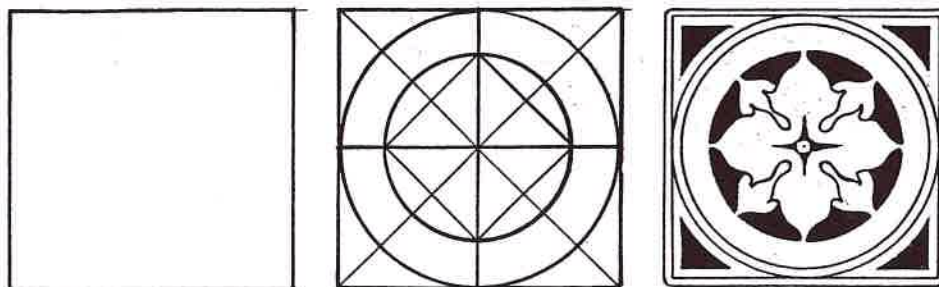
Hem triat quatre elements decoratius arquitectònics, con són els respiralls, els balustres, les sanefes-frisos, els arrambadors i també una façana com a visió de conjunt d'un edifici considerada com a centre d'interès.

Per a cadascun d'aquests elements proposem una metodologia amb unes motivacions i un pla de treball específic.

ELS RESPIRALLS

Pla de treball:

- a) S'observarà la gran varietat de respiralls existents, la qual cosa motivarà l'alumne per a la realització d'un nou disseny.
- b) S'iniciarà el treball a partir de qualsevol dels contorns dominants (quadrat, rectangle, el·lipse, oval...), que podrà ser escollit pel mateix alumne o suggerit pel professor.
- c) Seguidament, mitjançant el traçat de segments, eixos, tangències, enllaços, espirals, simetries..., s'investigaran les possibles combinacions per a l'estructuració de l'espai limitat pel contorn dominant escollit.
- d) S'estudiarà i realitzarà l'ornamentació basada en traçats geomètrics o motius naturals, vegetals o animals, així com la distribució dels espais buits, tant o més importants i que de vegades passen desapercebuts.

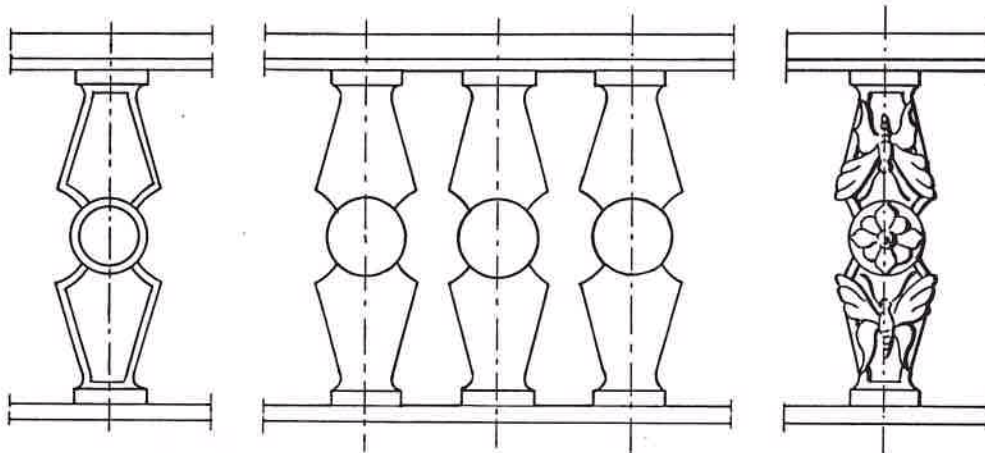


LA BALUSTRADA

La balustrada és una repetició constant d'un mòdul simètric d'eix vertical formant un ritme seriat sobre una superfície rectilínia.

Pla de treball:

- a) S'estudiarà i estructurarà el mòdul o balustre per ell mateix mitjançant un joc d'arcs, tangències, polígons.
- b) Es relacionarà el mòdul amb l'immediat, observant l'espai buit que també dóna una forma simètrica interessant per ser estudiada.
- c) S'estudiarà l'ornamentació (motlures i relleus), amb traçats geomètrics o motius naturals, vegetals o animals.



LA SANEFA-FRIS

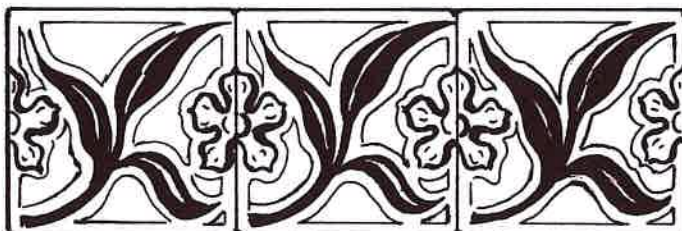
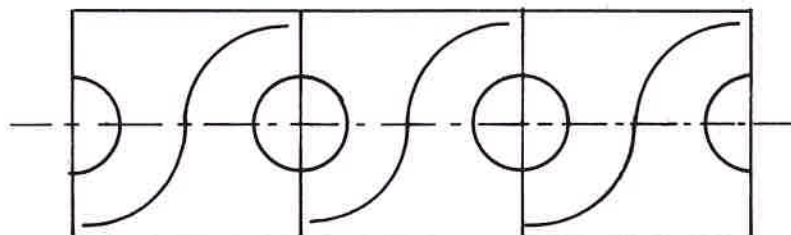
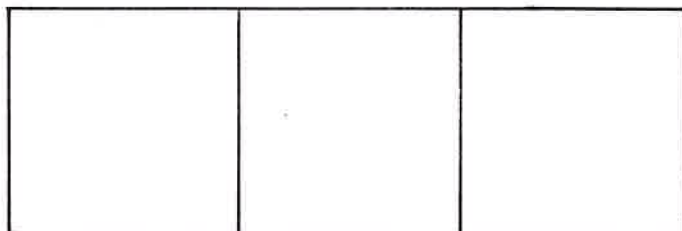
Degut a les seves característiques semblants es treballaran conjuntament.

Es fonamenten en una successió de mòduls (rajoles) en sentit linial, gairebé sempre horitzontals, formant distints jocs rítmics.

Pla de treball:

Es realitzarà el disseny d'un tipus de fris o sanefa basat en el ritme i color.

- a) Possibilitats de ritme: repetició, alternança (formes, colors, colors i formes, ubicació, posició...), gradació, ondulació...
- b) Possibilitats de color: Degut a la importància del color en aquesta part, es farà un estudi dels valors cromàtics.
- c) Seguint les característiques de l'estil, els motius ornamentals seran amb traçats geomètrics, vegetals o animals.

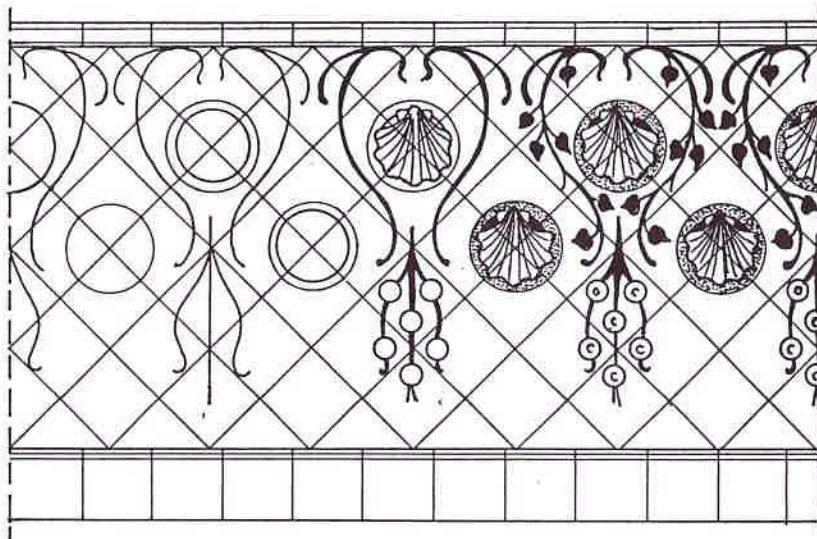


ELS ARRAMBADORS

La successió de rajoles en les dues dimensions del pla formen un suport o xarxa que, decorada amb varietat polícroma de formes, crea un conjunt de ritmes que predominen sobre la xarxa base.

Pla de treball:

- a) Es traçarà una xarxa segons les estructures bàsiques. La forma quadrada és la més emprada amb dos tipus de línies, la vertical i l'horitzontal, o bé l'obliqua formant 45° respecte del pla del terra.
- b) S'organitzarà la composició prenent com a element de repetició rítmica un motiu que anomenem mòdul.
- c) S'estudiarà l'ornamentació basada en traçats geomètrics o motius naturals, vegetals o animals, i la seva valoració cromàtica. També la limitació per la part superior amb la motllura i per la inferior amb el sòcol.



LA FAÇANA

L'objectiu d'aquesta última part és facilitar la descripció d'un gran espai vertical, les seves proporcions i els diferents elements que la integren.

Pla de treball:

- a) S'observarà i estudiarà la façana escollida com a centre d'interès.
- b) S'analitzarà la seva estructura i es farà l'estudi de proporcions, amplada, llargada i eixos.
- c) Es farà un estudi de la forma de les obertures, i de la relació compositiva dels elements ornamentals.

