

ADREÇA PRINCIPAL:

Joan Pallarés, C. de, 38

ADRECES SECUNDARIES:

Xipreret, C. del, 36-44

Molinés, C. de, 29



ADREÇA PRINCIPAL: Joan Pallarés, C. de, 38

ADRECES SECUNDARIES: Xipreret, C. del, 36-44
Molinés, C. de, 29

DENOMINACIÓ: Casa España (Can Llunell/Casa Molinés)

CRONOLOGIA I AUTOR/S: 1563 Construcció original
1735 Reconstrucció
1969-1972 Obres d'acondicionament del Museu d'Història
de la Ciutat

US ORIGINAL: Casa pairal

US ACTUAL: Museu d'Història de la Ciutat

BIBLIOGRAFIA:

- BASSEGODA NONELL, 1986.
- CASAS, 1986 A.
- CATÀLEG, 1990.
- Exposició, 1986.
- GIMENEZ/LOPEZ/LLOREDA/RUIZ/DOMINGUEZ, 1992.
- GRAU, 1969.
- Hospitalet, 1981.
- Hospitalet, 1987.
- MARCE, 1969 B.
- MARCE, 19??
- MARTORELL/BOHIGAS/MACKAY, 1985.

ARXIUS:

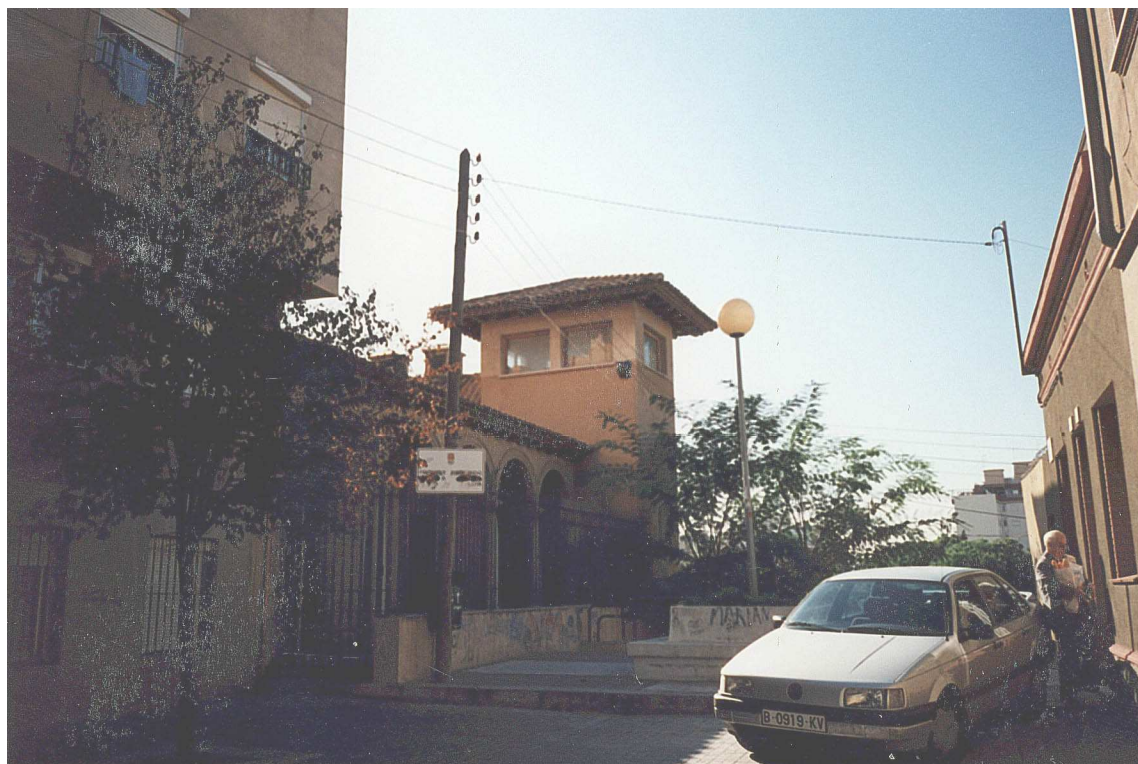
- AHUAD del COACB, 1980, fitxa 19.
- Inventariat pel Servei de Catalogació i Conservació de Monuments de la Diputació de Barcelona





Vista general de la façana principal (Juny 1996)





Vista de l' obra moderna de la part posterior (Carrer Molinés)



CITES:**(PEPPA)**

"Descripción arquitectónica: Fachada de piedra con las juntas resaltadas, dinteles de piedra (esculpidos los de planta primera). En esta planta los huecos de fachada dan salida a balcones.

La parte superior de la fachada correspondiente a la planta desván está formada por una serie de arcos rebajados, repartidos tres a la izquierda, tres a la derecha.

La puerta de entrada, con dintel de piedra sobre arco de medio punto formado por dovelas. La coronación del edificio está formada por tres torretas, una central y dos laterales, de aire medieval, soportadas por una ménsula de estilo clásico, y que culminan en una especie de almenas medievales.

La cubierta es de teja (a cuatro aguas).

La fachada posterior es notablemente inferior en calidad.

En la fachada a c/ Xipreret esquina a fachada posterior hay una torreta con cubierta a cuatro aguas con un hueco rectangular partido en dos por un pilarcillo (rompe con el estilo restante del edificio).

El edificio está coronado junto a la cubierta por arquillo de ladrillo.

Nota: Antiguamente conocida por Casa Molinés. Entre las inscripciones de la fachada destaca la fecha de 1563. En el jardín hay una columna con la inscripción de: "Don Joseph de Molinés y Alós.- any 1735. Antic Llnell".

(CASAS, 1986 A)

"Ocupada avui per les dependències del Museu i l'Arxiu Municipal d'Història. La data que podem llegir a la decoració dels finestrals de la façana és la de 1563, que ens situa una vegada més a la darrereria del segle XVI. Els emblemes que hi veiem: la mitja lluna i la roda de molí, són els símbols de les famílies de LLunell i de Molinés, antics propietaris del casal. La flor de lis dels fragments ornamentals que es conserven al pati, per la seva banda, ens parla d'ennobliment borbònic, botifler, posterior a la Nova Planta. Durant el Franquisme, en temps del batlle España i Muntadas, de trist record, es va destruir el jardí que envoltava la casa per tal de fer-hi blocs de pisos. Aquest



acte incívic és encara més greu si pensem que les dependències del jardí hostatjaven una escola, i que el conjunt era propietat, precisament de la família España, la del mateix batlle" (p. 25)

(AHUAD del COAC, 1980)

"Edifici de 292 m2 que està constituït per planta baixa, planta pis i golfes. La seva façana principal està formada per carrerons de pedra, amb les juntes dissortadament remarcades el que presenta problemes d'entrega amb les arestes. Senyalar el rigor compositiu de la façana, la porta d'accés adovellada, les llindes esculpides dels balcons formant en aquest un torreó medieval apoiat sobre les mènsules esculpides en pedra de caire clàssic. Les golfes ventilen per dues sèries de tres arcs rebaixats formats per maó vist. L'interior està restaurat en la seva totalitat. La façana lateral no té l'interès de la principal i la posterior ha estat un autèntic "invent" realitzat sense cap rigor històric ni tipològic, especialment la seva torre" (fitxa 19)

(Hospitalet, 1981)

"A la cantonada dels carrers del Xipreret i Joan Pallarès. Fou la Casa LLunell. Construïda el 1563 i modificada el 1735, ha estat restaurada el 1969. Des del 1972 és la seu del Museu d'Història de l'Hospitalet" (punt 44).

(Catàleg, 1990)

La casa Espanya, residència senyorial renaixentista, és situada a l'angle del carrer del Xipreret amb el del carrer de Joan Pallarès, al centre històric de L'Hospitalet.

Fou l'antiga casa dels Lunell, construïda a finals del segle XVI en forma de casa forta o petit palauet renaixentista.

Del 1735 data una reforma posterior.



És de planta rectangular, amb les tres plantes característiques de l'arquitectura civil de l'època. La porta d'accés, adovellada, centra la façana principal. Al primer pis, o planta noble, s'hi obren tres balcons, amb muntants i llindes de pedra; aquestes darreres decorades amb relleus de reminiscències conopials. S'hi poden veure els escuts dels antics propietaris: la mitja lluna dels Llunell i la roda de molí dels Moliné.

A la planta superior, sis finestres d'arc rebaixat es reparteixen en dos grups de tres arcs a banda i banda d'un matacà central, que se situa just damunt del balcó principal de la segona planta.

La restauració de l'ant 1969 li donà un aspecte artificios amb l'arrebossat de les façanes i els merlets que coronen l'edifici. Des del 1972 alberga el Museu d'Història de la Ciutat (que conté restes arqueològiques i arquitectòniques locals, pintura dels segles XVI-XVIII, de l'antiga església de Santa Eulàlia de l'Hospitalet, una col.lecció de dibuixos de Joan Soler i Jové retrospectius de l'Hospitalet i una col.lecció de pintura contemporània) i l'Arxiu Històric.

VALORACIÓ:

L'edifici seu del Museu d'Història de l'Hospitalet és una de les construccions civils més antigues i emblemàtiques de la ciutat. Es tracta d'una residència senyorial construïda durant la segona meitat del segle XVI, època de creixement poblacional i de consolidació del nucli del carrer Xipreret.

Juntament amb el casal de l'Harmonia i la Talaia, Casa España (coneguda també pel nom de les antigues famílies de propietaris, Can Moliné i Can Llunell) forma part dels edificis de l'Hospitalet declarats com Monuments Històrico-Artístics d'Interès Local.

Del conjunt de l'edifici -que patí una reforma difícil de precisar a començaments del segle XVIII, potser fruit dels efectes de la Guerra de Successió- en destaca la seva façana principal, de carreus encintats i amb finestrals esculpits.



Durant el segle XX la finca ha patit canvis que han afectat el seu entorn i la fesomia de part del conjunt. Primer es van construir els blocs de pisos adossats a la façana de llevant, per on antigament s'extenia el seu jardí. La restauració de 1969 per tal d'adequar l'immoble a l'ús de museu, modificà els seus interiors i afegí un desafortunat cos posterior lligat a la urbanització del carrer Molinés. Aquest "invent realitzat sense cap rigor històric ni tipològic" (tal i com es descriu en les fitxes de patrimoni de l'AHUAD del COAC) es desdiu del conjunt del casal, malgrat que manté un grau de relació interna molt consolidat i difícil d'eliminar.

PROTECCIÓ:

Nivell A: Monument Històric- Artístic d'Interès Local (1975) i Bé Cultural d'Interès Nacional (1993).

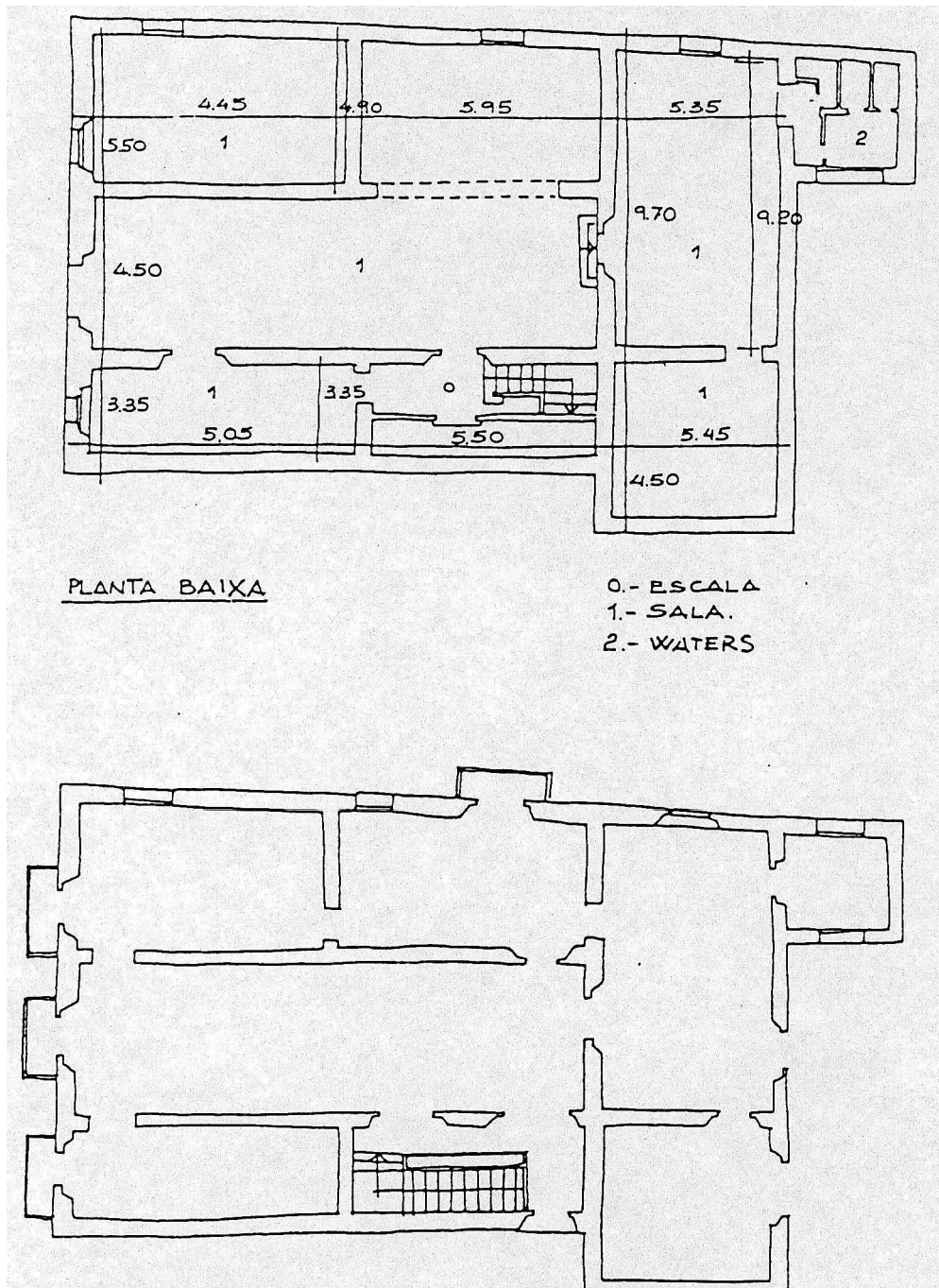
Cos d'edifici antic

CRITERIS D'INTERVENCIÓ:

Les façanes del cos de la casa pairal han de rebre exclusivament obres de restauració ortodoxa, tot i que podrien admetre's eliminacions puntuals d'elements afegits amb les restauracions modernes. Quant a l'estructura posterior que dóna al carrer Molinés, caldria una intervenció contundent que corregís el seu erroni i mal executat aspecte historicista i s'adeqüés al caràcter i personalitat de l'edificació .

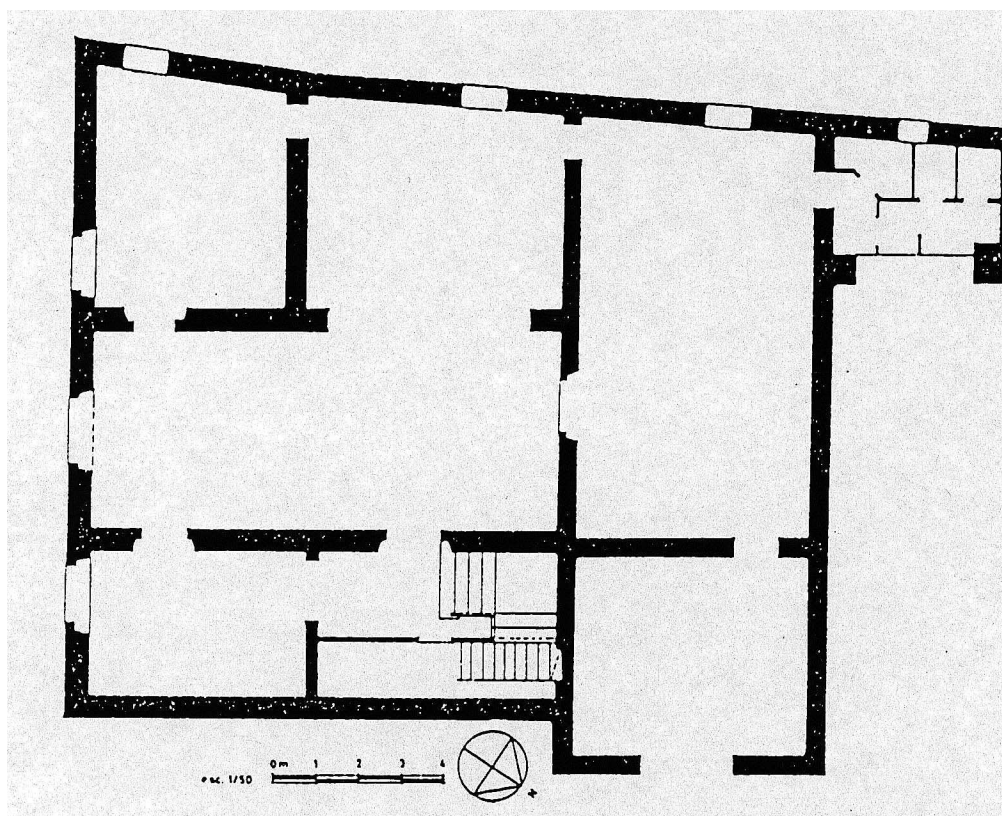
Es contempla la possibilitat d'adaptar l'edifici, a la normativa d'accessibilitat, incendis, etc..., sempre intentant no distorsionar el caràcter de la catalogació, per lo qual, seria possible fer les reformes estructurals necessàries sempre, previ estudi estructural de l'edifici, segons el qual quedi justificada la solidesa de la reforma proposada, i estigui aprovat pels tècnics del departament corresponent.





Croquis planta (PEPPA, 1987)





Planta baixa publicada al “Catàleg de Monuments i conjunts Històrico-Artístics de Catalunya”
(1990)



SITUACIÓ URBANÍSTICA:

El PGM qualifica l'edifici com a equipament (7) i la resta de la parcel·la com a parc i jardí urbà (6). Aquesta qualificació no és incompatible i ha d'anar vinculada amb la conservació proposada en aquest Catàleg..

