

ESCALA 1:1000

ADREÇA PRINCIPAL: Major, C., 94

ADREÇA SECUNDARIA: Josep Tarradellas i Joan, Av. de, 275-281



**PLA ESPECIAL DE PROTECCIÓ DEL PATRIMONI ARQUITECTÒNIC
DE L'HOSPITALET DE LLOBREGAT**

TEXT REFÓS

2001

ADREÇA PRINCIPAL: Major, C., 94

ADREÇA SECUNDARIA: Josep Tarradellas i Joan, Av. de, 275-281

DENOMINACIÓ: La Remunta

CRONOLOGIA I AUTOR/S: Reforma 1691
Reformes posteriors no documentades
1995 Conversió golfes en biblioteca

US ORIGINAL: Masia

US ACTUAL: Centre de Remunta Cavallar

BIBLIOGRAFIA:

- CASAS, 1986 A.
- Hospitalet, 1981.
- Hospitalet, 1987.
- MARCE, 1980 A.
- MARCE, 1980 C.
- MARTORELL/BOHIGAS/MACKAY, 1985.
- SALMERON, 1991.

ARXIUS:

- BLANCO/ROSALES, inèdit.





Vista de la façana posterior (Febrer 1995)





Vista de la façana principal (Febrer 1995)



CITES:**(PEPPA)**

"Naturaleza: Masía de estructura clásica. El tipo arquitectónico es asemejable a la familia II tipo 6, según la clasificación de Danés y Torras, si bien la cubierta ha sido modificada, siendo la cubierta superior anteriormente a cuatro aguas lo que la asemejaría al tipo de masía nº 5 según la clasificación mencionada.

Descripción arquitectónica: Masía de planta basilical con escaleras frontales dobles de dos tramos adosadas a las fachadas. Está orientada al Sur-Este. Cabe destacar la pequeña avenida formada por una hilera de plátanos en pequeños jardines situados lateralmente a ella. Esta avenida conduce desde la entrada de la finca hasta la masía. La estructura es buena con buen estado de las paredes y de las vigas de madera. La cubierta es de teja árabe a dos aguas en la cubierta superior y a una en los tejadillos laterales, siendo bueno el estado de la misma, habiendo sufrido la cubierta superior una modificación respecto de la original ya que ésta en su estado inicial era a cuatro aguas.

Nota: En visita efectuada al redactarse el Texto Refundido, se observa que la distribución interna del edificio no concuerda con los croquis de la presente ficha correspondientes a Julio de 1983 (Nota de marzo de 1987).

(CASAS, 1986 A)

"Construïda al voltant d'una casa de pagès del segle XVI, l'estructura de la qual és encara visible. Es tracta d'una masia de les anomenades de planta basilical, amb un cos central més elevat per als graners" (p. 20)



(Hospitalet, 1981)

"Al carrer Major, 94. Masia d'una disposició que ja es practicava el segle XVI. Ja existia quan s'intal.là la Remunta de l'Exèrcit, 1740" (punt 25)

VALORACIÓ:

Les instal·lacions de la Remunta de l'Exèrcit han respectat i mantingut la presència l'antiga masia que s'aixecava en aquesta propietat des de segurament mitjans del segle XVI. Al 1691 -data que apareix a la façana posterior- la masia degué conèixer reformes importants, que van acabar de configurar la seva estructura.

Es tracta d'una típica masia de planta basilical, amb el cos central més elevat i una porxada superior. Tant a la façana principal com a la posterior hi ha una escala exterior adossada que dóna accés a la primera planta.

Tot i el seu bon estat de conservació, cal tenir present que la construcció ha vist alterats els espais típics de masia, adequant-se a les noves funcions del seu ús; per exemple, han desapareguts alguns murs de càrrega de la planta substituïts per una jàssera.

PROTECCIÓ:

Nivell B



CRITERIS D'INTERVENCIÓ:

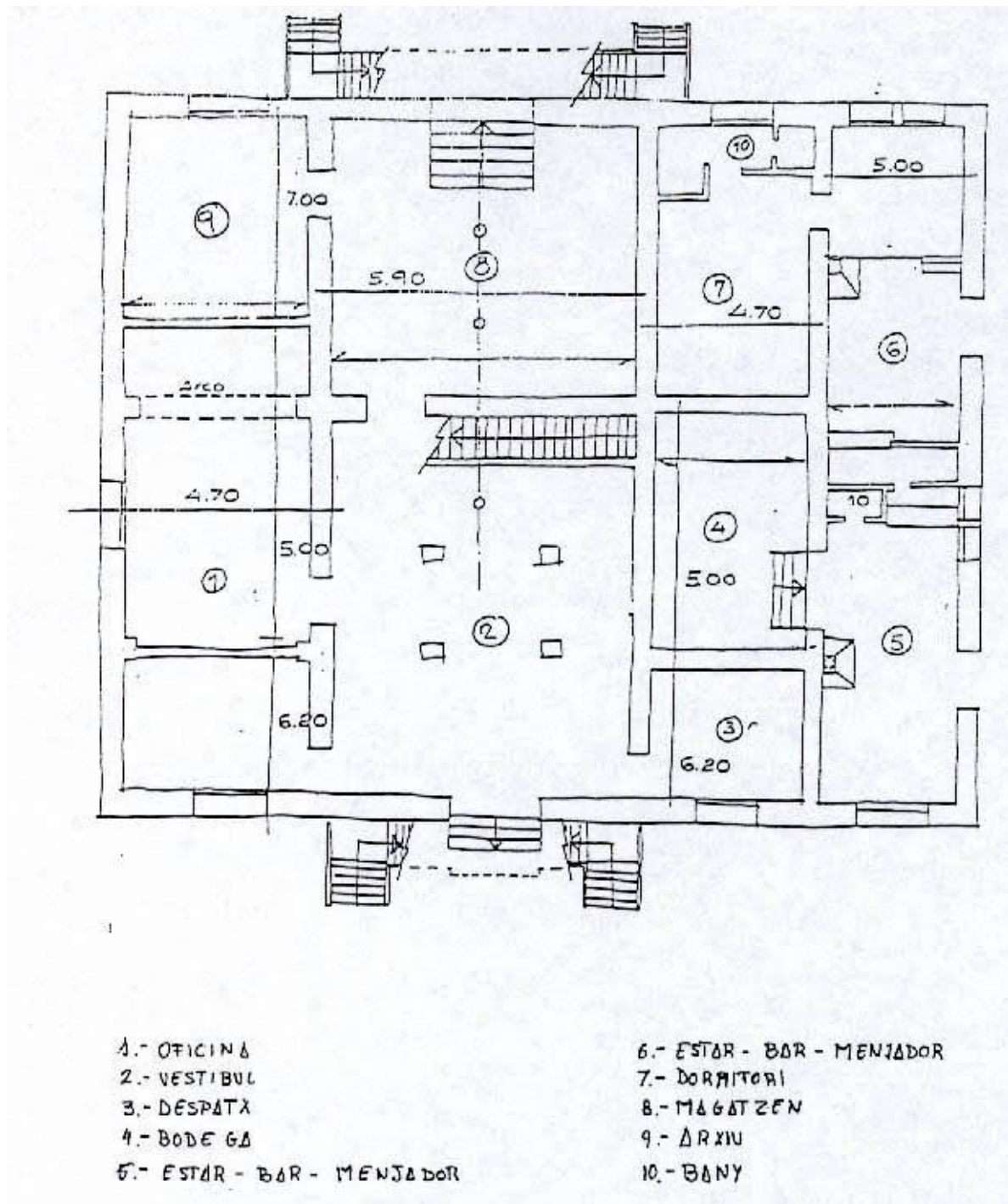
El manteniment de l'edifici ha estat constant i es troba en perfecte estat de conservació. Només a la banda posterior de l'edifici un dels pendents de la teulada ha desaparegut, donant pas a un terrat que trenca la típica línia descendent de la coberta que caldria recuperar.

Els interiors han estat modificats al llarg dels anys, adequant-se al seu ús d'oficines militars i, darrerament, del Departament de Ramaderia de la Generalitat. En general es troben ben conservats, malgrat que s'ha produït alguna operació discutible com la jàssera de gelosia que aguanta el forjat de part del primer pis i que podria millorar-se la seva incidència formal.

La masia és l'únic element arquitectònic que es protegeix del conjunt del quarter. Per tant, la resta de construccions militars que hi ha poden desaparèixer en cas de produir-se un canvi d'ús i reformar-se tot l'entorn, mantenint un ample espai al voltant de l'antic mas i acomodant a la seva pervivència la volumetria de les noves construccions.

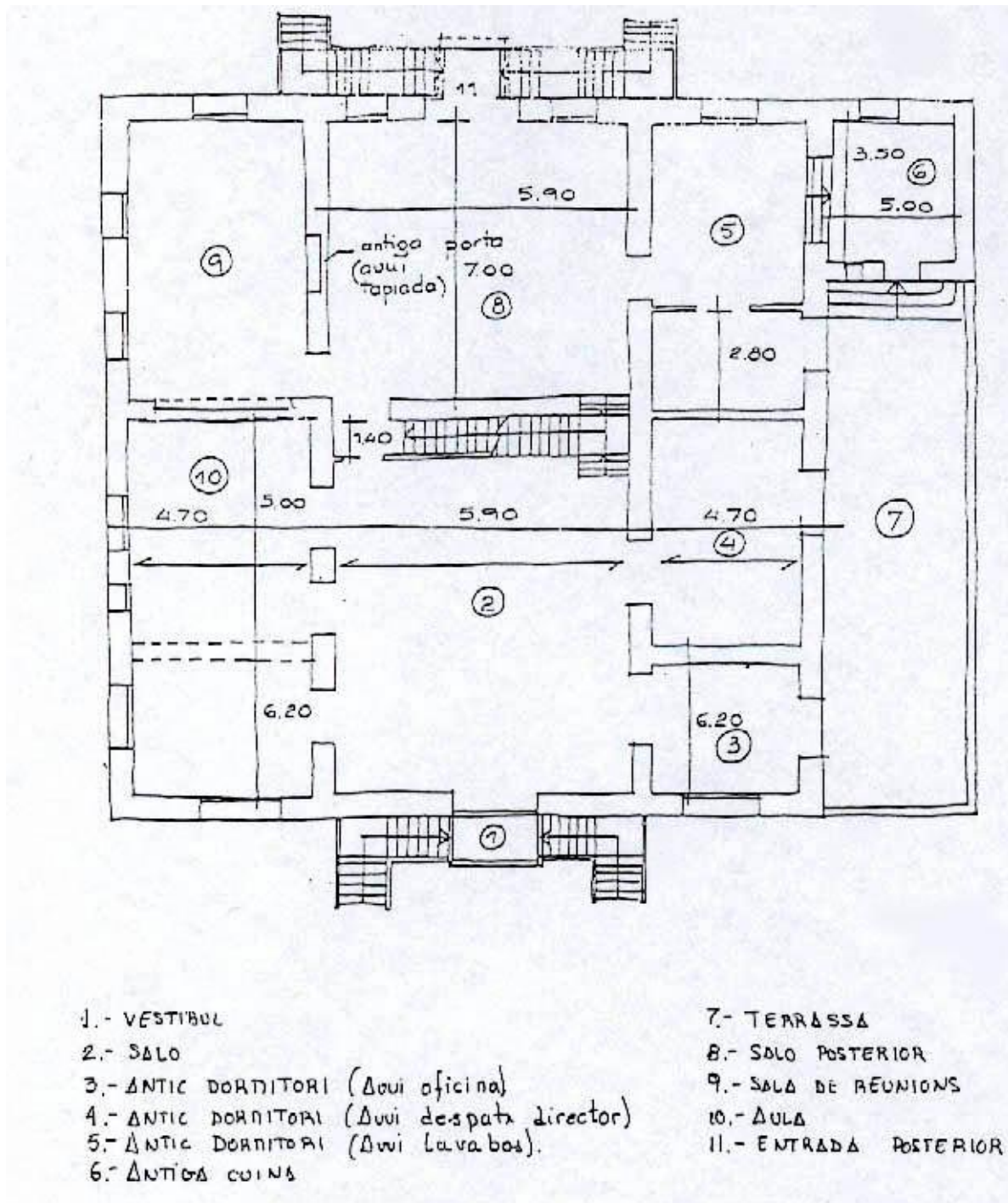
L'actual cos de la cantina no queda inclòs dins de la protecció i per tant pot ser suprimit en una futura remodelació del conjunt.





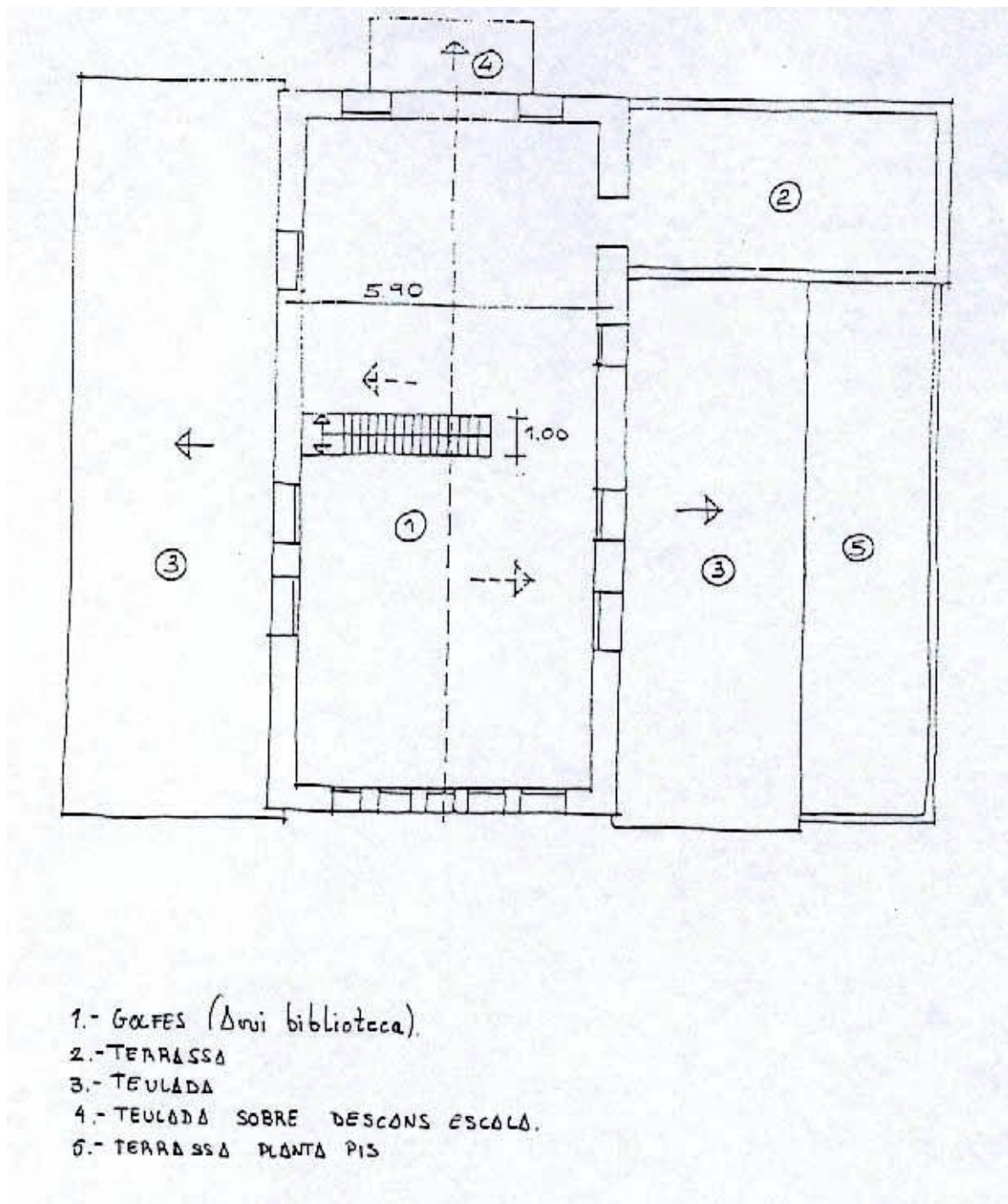
Croquis planta baixa (PEPPA, 1987)





Croquis planta noble (PEPPA, 1987)



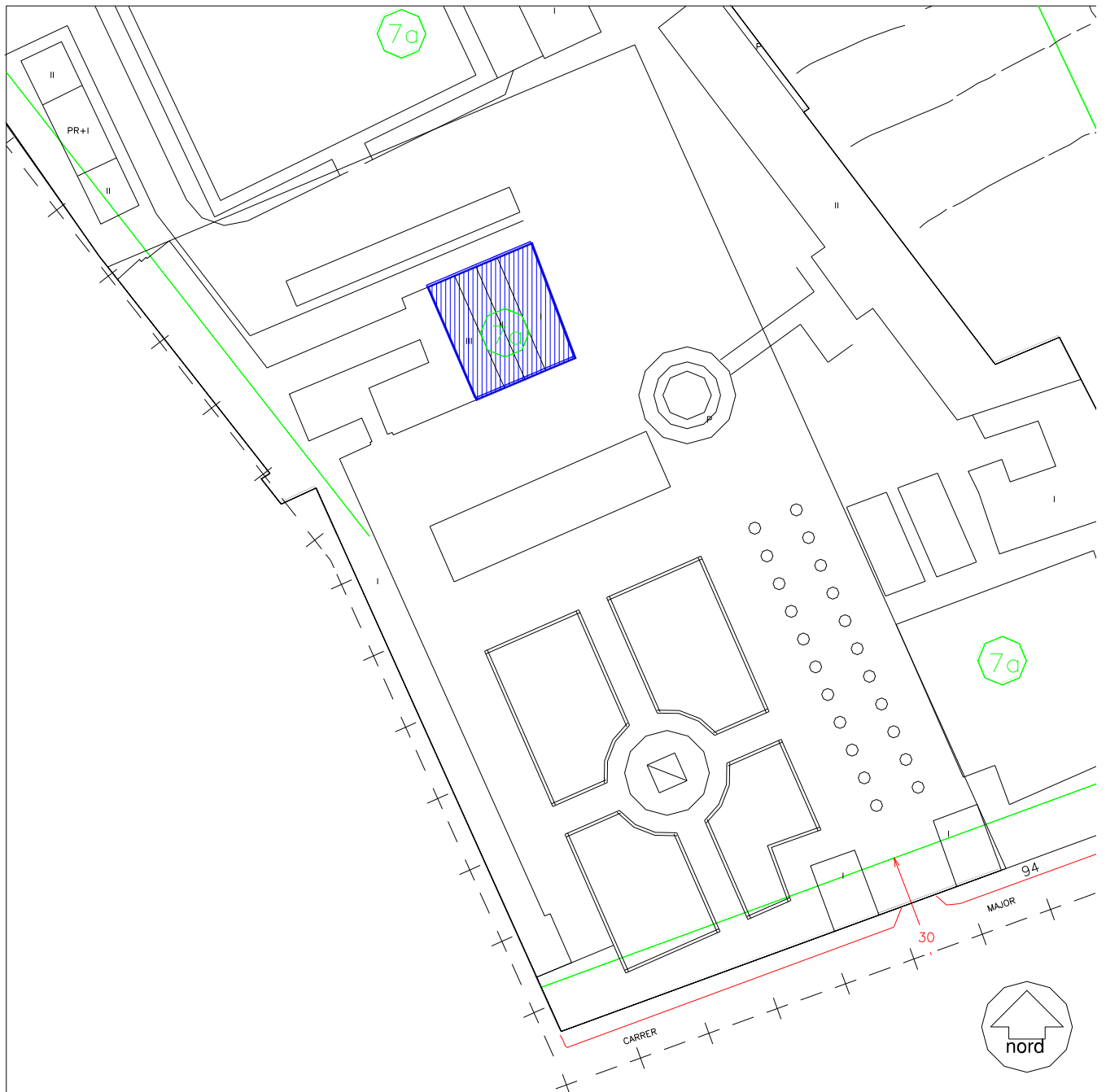


Croquis planta golfes (PEPPA, 1987)



SITUACIÓ URBANÍSTICA:

La masia forma part de les dependències militars del quarter de la Remunta que globalment està qualificat com a equipament comunitari (7a). Aquesta qualificació no fa inviable la conservació de l'edifici.



ESCALA 1:1000



ANNEX AMB CARÀCTER INFORMATIU
QUE RECU LL LES MODIFICACIONS
POSTERIOR S A L'APROVACIÓ L'ANY 2001
DEL TEXT REFÓS DEL PLA ESPECIAL DE
PROTECCIÓ DEL PATRIMONI
ARQUITECTÒNIC DE L'HOSPITALET DE
LLOBREGAT

DENOMINACIÓ:	La Remunta
COORDENADES UTM:	X: 424170.09 Y: 4579076.31
US ACTUAL:	Pendent de rehabilitació.
PROPIETAT:	Pública. Ajuntament de L'Hospitalet de Llobregat

PLANEJAMENT VIGENT:

1976: El Pla General Metropolità de l'Àrea de Barcelona en vigor des de l'any 1976, estableix l'edifici i la finca on es troba l'element catalogat com a zona d'equipaments comunitaris i equipaments actuals, clau 7a.

2001 Al Text refós del Pla Especial de Protecció del Patrimoni Arquitectònic de l'Hospitalet de Llobregat estableix el nivell de protecció B sobre l'edifici:

“Protegeix els edificis de singular valor en els quals s’ha perdut la coherència unitària genuïna a causa d’intervencions sobre la construcció original, un procés de degradació o un canvi d’ús irreversible. Les actuacions permeses s’encaminaran a la restitució dels seus valors primitius mitjançant projectes unitaris de reforma i restauració”

2009 La Modificació puntual del Pla general metropolità a l'àmbit de l'antiga caserna de la Remunta, sud del barri de Sanfeliu i el camí de la Fonteta, aprovat definitivament el 13 de març de 2009 i publicat al DOGC 5358 de 14 d'abril de 2009, absorbeix la normativa descrita al Pla Especial de Protecció del Patrimoni Arquitectònic i no implica cap modificació respecte l'element catalogat.

2010 El Pla Director Urbanístic de les àrees residencials estratègiques de l'àmbit del Barcelonès que incorpora l'àmbit de “La Remunta” de l'Hospitalet de Llobregat”, aprovat definitivament el 28 de juny de 2010, no implica cap modificació respecte el planejament urbanístic que afecta a l'element catalogat.

2012 La Modificació puntual de la normativa del Pla director urbanístic de les àrees residencials estratègiques de l'àmbit del Barcelonès, pel que fa a l'àrea residencial estratègica (ARE) La Remunta, de l'Hospitalet de Llobregat, que inclou l'ordenació volumètrica de les illes 4 i 6, aprovat definitivament el 27 de juliol de 2012 i publicat al DOGC 6188 de 8 d'agost de 2012, no implica cap modificació respecte el planejament urbanístic que afecta a l'element catalogat.

2014 La Segona modificació puntual de la normativa del Pla director urbanístic de les àrees residencials estratègiques de l'àmbit del Barcelonès, pel que fa a l'àrea residencial estratègica (ARE) La Remunta, aprovat definitivament el 31 de juliol de 2014 i publicat al DOGC de 4 de novembre de 2014, no implica cap modificació respecte el planejament urbanístic que afecta a l'element catalogat.

ESTAT ACTUAL:

S'han enderrocat els edificis annexes de la banda de ponent que desvirtuaven els valors pels quals s'havia catalogat l'edifici.





Façanes sud (juliol de 2022)



Detall del rellotge de sol a la façana principal (juliol de 2022)





Façana est (juliol de 2022)



Façanes est i nord (juliol de 2022)



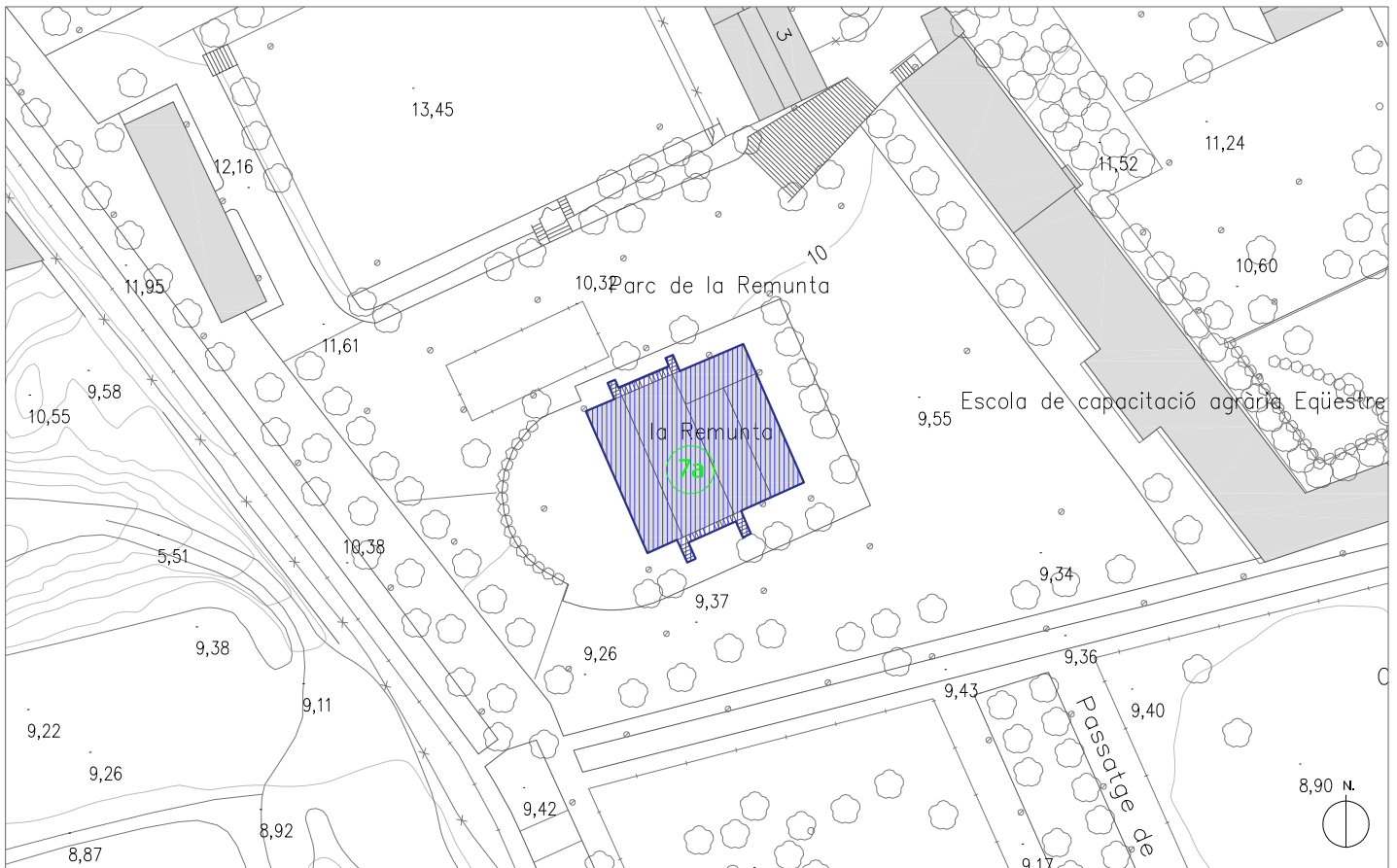


Façana nord (juliol de 2022)



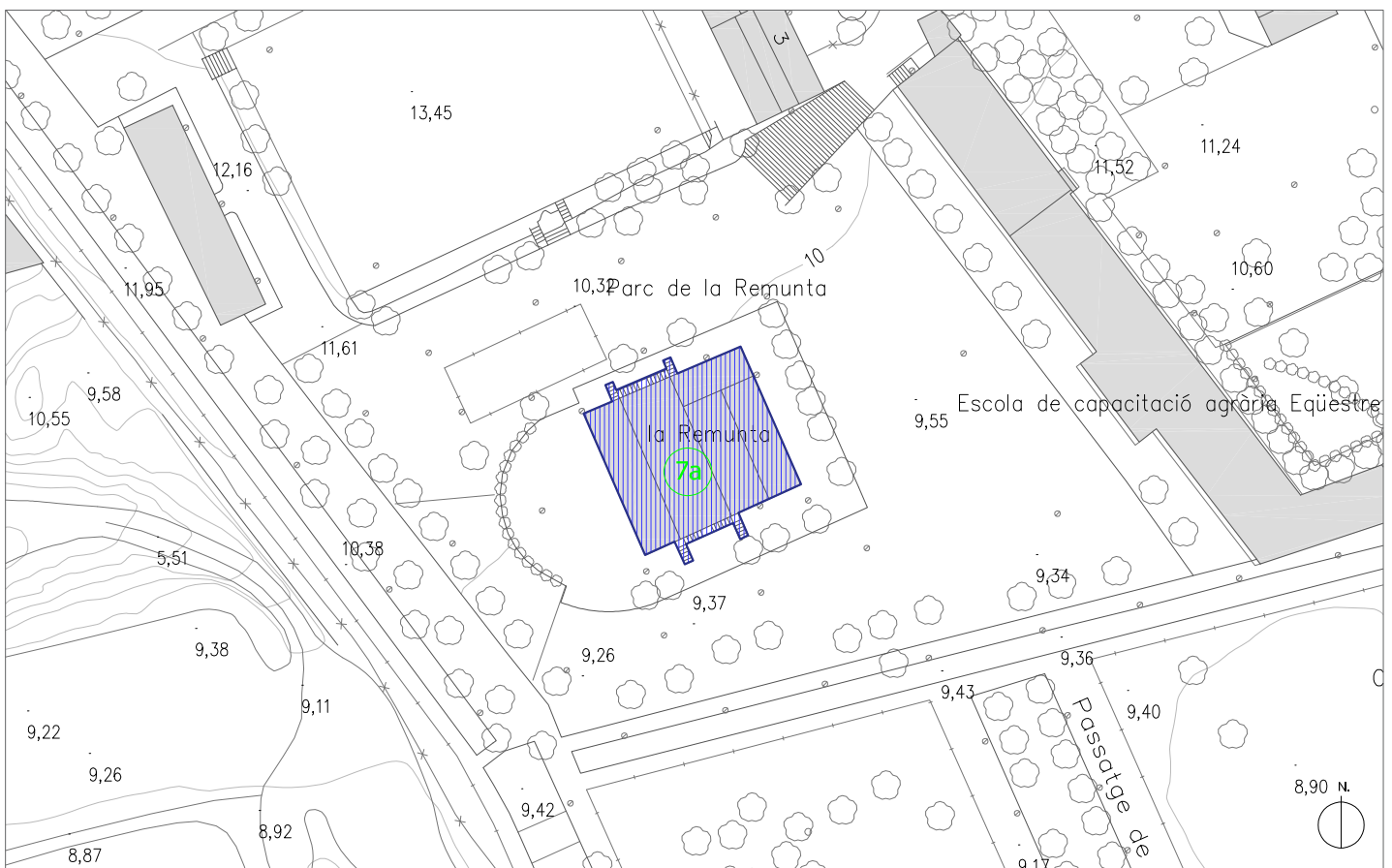
Façana oest (juliol de 2022)





Perímetre de protecció anterior

Escala 1:1000



Perímetre de protecció actual

Escala 1:1000

