

ADREÇA PRINCIPAL:	Santa Eulàlia, C. de, 182-212	Aprovat pel Ple de l'ajuntament en sessió pública de la data L'Hospitalet de Llobregat - 6 JUNY 2001 LA SECRETARIA GENERAL Ferrn Gil Lliso
ADRECES SECUNDARIES:	Isaac Peral, C. d', 23-27 Salvadors, Ptge. de, 5-9 i 8-14	
DENOMINACIÓ:	Antiga fàbrica Trinxet	
CRONOLOGIA I AUTOR/S:	1905 Projecte (Can Trinxet) Joan Alsina i Arús, arquitecte 1906 Construcció original (Can Gras) Modest Feu 1910 Nau industrial de Can Gras 1916 Mur de tancament de Can Trinxet Modest Feu 1965(?) Reforma	
US ORIGINAL:	Fàbrica de filats i teixits de cotó -Can Trinxet- i fàbrica de llençols i panes -Can Gras-	
US ACTUAL:	Indústria i magatzems	
BIBLIOGRAFIA:	BREU, 1986. CASAS, 1986 A. DOMINGUEZ, 1992. DOMINGUEZ/LOPEZ/MARTINEZ/DE PLANELL, 1990 A. Hospitalet, 1987. SANTOS, 1991.	
ARXIUS:	A.H.H. Expedient 790 A.H.H. Expedient 1611	



Aprovat pel Ple de l'Ajuntament
 en sessió del dia de la data
 L'Hospitalet de Llobregat - 6 JUNY 2001

LA SECRETARIA CENTRAL

Faura Manillo Garcia



Accés al recinte (Octubre 1994)

Generalitat de Catalunya
 Departament de Política Territorial
 i Obres Públiques



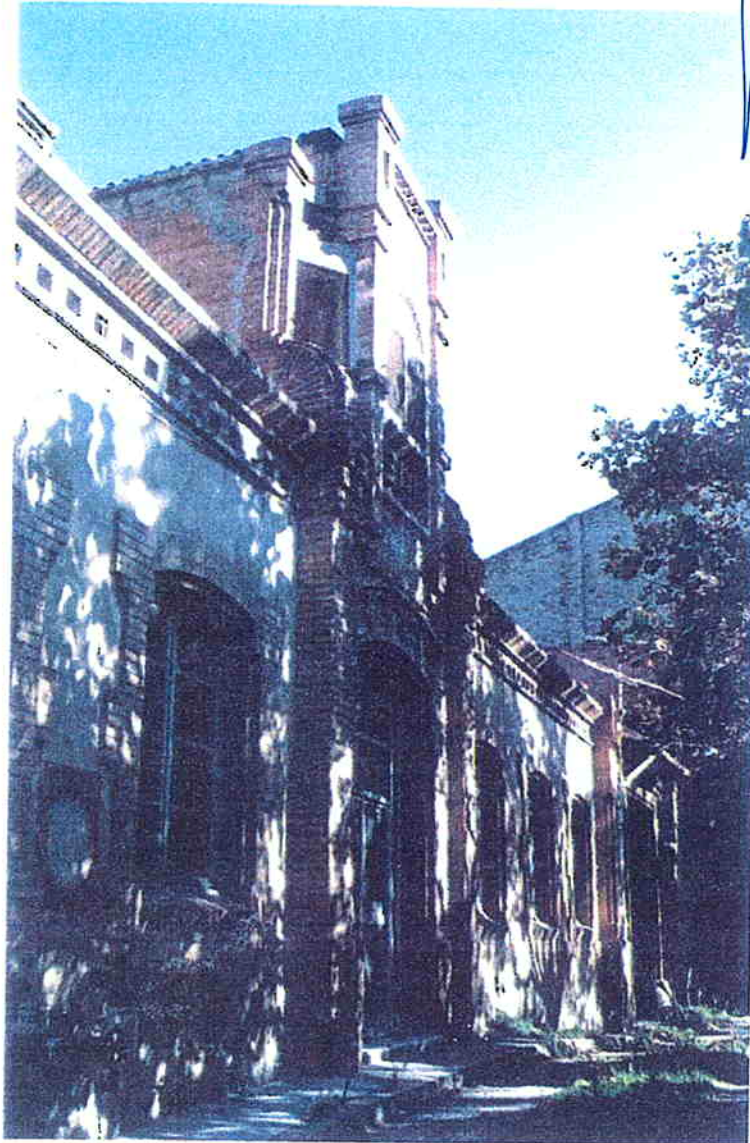
PLA ESPECIAL DE PROTECCIÓ DEL PATRIMONI ARQUITECTÒNIC - TEXT REFÓS
 DE L'HOSPITALET DE LLOBREGAT

2001

Aprovat pel Ple de l'Ajuntament
 en sessió del dia de la data,
 L'Hospitalet de Llobregat - **6 JUNY 2001**

LA SECRETARIA GENERAL

Petra M. Garcia



Alçat lateral de la nau central (Febrer 1996)



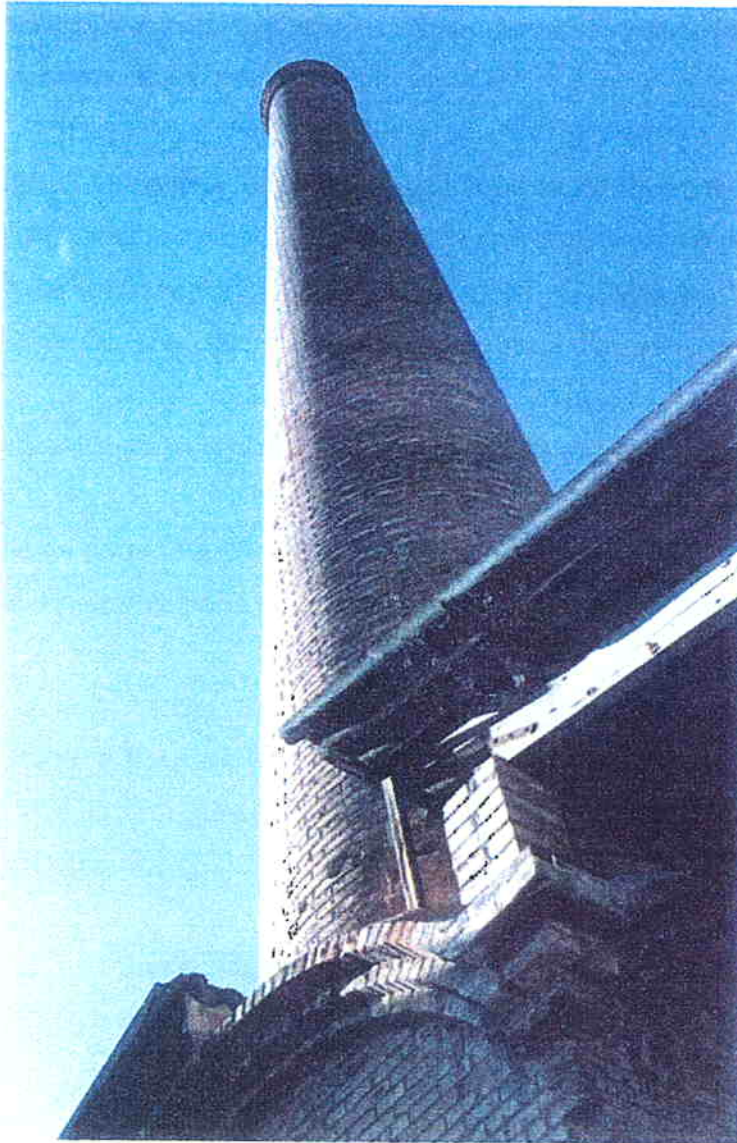
PLA ESPECIAL DE PROTECCIÓ DEL PATRIMONI ARQUITECTÒNIC - TEXT REFÓS
 DE L'HOSPITALET DE LLOBREGAT



Departament de Política Territorial
 i Obres Públiques
 Comissió d'Urbanisme de Barcelona **2001**

Aprovat pel Ple de l'Ajuntament
en sessió el dia de la data,
L'Hospitalet de Llobregat **6 JUNY 2001**
LA SECRETARIA GENERAL

Petra Manillo Garcia



Xemeneia (Febrer 1996)



CITES:

(PEPPA)

Apuntament de l'Ajuntament
en el dia 6 JUNY 2001
L'arquitecte regat

El Sr. J. U. Garcia

"Naturaleza: Antiguas fábricas de hilados y tejidos que se integraban en un recinto unitario, hoy parcialmente destruido.

Descripción arquitectónica: Recinto en el que se encuadraban distintos edificios que formaban la antigua fábrica Trinxet (de hilados y tejidos de algodón).

Actualmente la propiedad originaria se halla subdividida y los diferentes edificios (antiguos o de nueva construcción) pertenecen a distintos propietarios.

Quedan catalogadas y protegidas las siguientes edificaciones:

- Edificio en Avda. Sta. Eulalia, nº 206-212 (en ficha 1983, nº 184): fachada de fábrica de ladrillo y mampostería de sillares; cubierta de teja árabe.
- Edificio en Avda. Sta. Eulalia, nº 182-204 (en ficha 1983, nº 182-180) (según ficha 1983 ocupada por Herp): la fábrica fué mutilada (solo queda la mitad izquierda) y elevada en un piso para que cupieran las grúas, sin respetar ninguna adecuación a lo preexistente.
- Edificio en Pasaje Trinxet, nº 5: fachada de fábrica de ladrillo y mampostería. Cubierta de teja árabe.
- Edificio en Pasaje Trinxet, nº 7: fachada original de fábrica de ladrillo y mampostería. A la planta baja se le ha añadido una planta de fábrica de ladrillo sin seguir la composición originaria.
- Edificio en Pasaje Trinxet, s/n: fábrica con diversas naves, decorada en su fachada principal por divisiones con pilastras y cenefa de ladrillo visto con diversos escalonamientos".



Agència d'Urbanisme d'Alcobent

en el projecte de l'edifici.

L'Hospitalet de Llobregat - 6 JUNY 2001

(CASAS, 1986 A)

"En aquest sector ja havia funcionat una altra fàbrica de pana, encara més antiga, establerta a la dècada de 1890 i propietat de Salvador Oller. Els edificis que allotjaren la nova fàbrica Trinxet, hereva de l'anterior, són més recents: foren construïts a la primera dècada del segle. Encara avui, el conjunt impressiona per la seva monumentalitat (...), que donava feina a molts centenars de persones. D'aquí van sortir metres i metres de sòlida pana de color torrat, la cèlebre "pana de tramviare", que durant tants anys va caracteritzar l'uniforme dels treballadors de la Companyia de Tramvies de Barcelona" (p. 67)

(DOMINGUEZ/LOPEZ/MARTINEZ/DE PLANELL, 1990 A)

"Resultat de la unió de dues empreses: Can Trinxet, de filats i teixits de cotó, i Can Gras de llençols i panes.[...]

Avui una part de la fàbrica es dedica a magatzem. La part enderrocada és ocupada per una empresa de transports i un bloc de pisos.

Els edificis:

Entrant pel C/ Sta. Eulàlia, 206 trobem l'antic edifici de Can Gras:

-a mà dreta, **la porteria**, i a l'esquerra quatre habitatges amb les característiques següents: d'estil modernista, finestres de ferro forjat i xemeneies d'original disseny. Podem destacar el treball amb pedres als murs. Es la part més antiga del conjunt.

-A continuació ens trobem tres grups d'edificis, els de la mà dreta són magatzems, en el de l'esquerra hi ha **l'infermeria** i a la part central trobem **la nau industrial**, de planta baixa.

La data que mostra la façana és la de la seva construcció: 1910.

Cal destacar els respiralls i els sostres escalonats, el porxo sota el que encara s'hi veu una antiga balança i una font de ferro forjat.



El recinte és encerclat per una paret de maó vist i tant l'entrada principal com les finestres són de ferro forjat.

L'edifici pròpiament dit de Can Trinxet, és la gran nau del costat. Cal fixar-se en la decoració de maó vist del mur que dóna al carrer, construït per Modest Feu al 1916.

Ficant-se pel carrer Salvadors veiem noves perspectives d'aquesta magnífica fàbrica on encara veiem un joc decoratiu entre merlets i arcs falsos, obra d'en Joan Alsina.

(DOMINGUEZ, 1992)

"La culminación [del barroquismo hospitalense] vino con las fábricas "Trinxet" y "Gras", luego unificadas con el nombre de la primera. Lamentablemente es muy difícil visitar o apreciar este conjunto de Sta. Eulàlia, y una parte del mismo fue destruido. Entre 1905 i 1916 se fue ampliando el conjunto, en el que destaca la labor del arquitecto Modest Feu".

(BREU, 1986)

"En 1904, Avelino Trinxet, experimentat empresari i patriarca-fundador del clan Trinxet, obria una gran fàbrica tèxtil en l'actual carrer del Salvador, anomenada "Avelino Trinxet e Hijos". L'alta rendibilitat de l'empresa aviat va fer augmentar el nombre de treballadors i de telers i així, als anys vint, ja era el centre fabril més important de l'Hospitalet i, a la vegada, un nucli molt dinàmic i consolidat del moviment obrer, totalment controlat per la Confederació Nacional del Treball (CNT).

Can Trinxet es va integrar en 1930 en el gran trust "Unión Industrial Algodonera S.A." i tres anys més tard, va arrendar els locals de la fàbrica contigua, "Can Gras", i li va comprar més de 250 telers, arribant així en aquells moments a una plantilla de 1.110 treballadors" pp. 179-180.



Aprobat pel Ple de l'Ajuntament
en sessió ordinària de la data
L'Hospitalet de Llobregat - 6 JUNY 2001

VALORACIÓ:

El gran complex fabril de Can Trinxet -resultat de la unió de dues antigues fàbriques tèxtils- ha patit durant els darrers anys un acusat procés de subdivisió del seu espai i una consegüent alteració dels edificis originals, alguns d'ells força malmesos o abandonats i d'altres senzillament enderrocats i substituïts.

Es per això que la present valoració és aproximativa i caldria un estudi exhaustiu històrico-arquitectònic un cop s'hagués d'intervenir sobre els edificis.

En principi, les unitats protegides per aquest catàleg corresponen al primitiu recinte de Can Gras. Sembla que les naus de la fàbrica Trinxet, projectades algunes per Joan Alsina al 1905 i altres per Modest Feu al 1916, es troben avui dia majoritàriament enderrocades i el seu espai ocupat per estructures recents. Només resta dempeus el mur de tanca projectat per Modest Feu al 1916. El seu original i singular joc geomètric de maons, amb la incorporació central dels baixants ceràmics, es troba avui dia absolutament desvirtuat dins del mur recrescut. Es fa difícil la salvaguarda i pervivència d'aquest element, tota vegada que el mur -ara molt més alt- ha quedat integrat en les naus modernes. En cas que finalment arribés a desaparèixer, seria necessària una documentació gràfica i fotogràfica exhaustiva que testimoniés la seva existència. Igualment, podria valorar-se el fet de conservar o traslladar una mostra d'aquest treball de maons.

A la banda posterior de la propietat, en el passatge Salvadors, s'endevinen restes de construccions originals, d'obra vista i excel·lent execució, però que no poden lligar-se amb cap intent de recuperació del conjunt.

La parcel·la ocupada antigament per Can Gras i posteriorment integrada dins Can Trinxet disposa dels números 206 i 212 del carrer Santa Eulàlia. Tant a la façana com a l'interior del recinte es conserven força estructures originals, algunes reformades i desvirtuades, però d'altres que encara mantenen el seu aspecte de principis de segle. El conjunt és susceptible de ser valorat com a tal i esdevé un



exemple de patrimoni arquitectònic industrial interessant, tant per la seva cronologia i tipologia, com per la importància productiva que tingué dins del sector tèxtil de l'Hospitalet i el valor social de referent laboral i sindical del barri de Santa Eulàlia.

La nau principal du a la façana la data de 1910, realitzada en maó com la resta de l'obra. Es possible, encara que no s'ha documentat suficientment, que el seu projecte fos obra de Modest Feu, arquitecte molt actiu en aquella època -en especial al proper barri barceloní de Sants- i autor de les altres obres del conjunt de la fàbrica Trinxet. De totes maneres, el conjunt industrial ja existia abans i és versemblant que la tanca i cossos d'entrada siguin anteriors, del 1906.

El deteriorament i modificacions de les construccions situades als laterals de la nau - inclosa una caseta o xalet residencial del fons de la parcel·la- fa que la valoració patrimonial i la protecció del catàleg se centri en aquells elements més emblemàtics i significatius. Per tant únicament es consideren els cossos que flanquegen l'entrada principal al recinte, la caseta del guarda -amb un treball de l'obra vista excel·lent- la nau central i la xemeneia -amb una base o cambra de fums també lleugerament ornada amb joc de maons.

Aprovetat pel Ple de l'Ajuntament
en sessió pública de la data de 6 JUNY 2001
L'Hospitalet de Llobregat
GERAL

PROTECCIÓ:

Nivell C

Antiga fàbrica Can Gras: Cossos d'entrada, cossos annexes a la nau tant del davant com del darrere, nau central, nau lateral situada al límit oest de l'àmbit, porteria i xemeneia.

Respecte al solar de l'antiga fàbrica Trinxet (Santa Eulàlia 182-204) el present catàleg no protegeix cap edificació específica encara que recomana un estudi documental abans de la desaparició de cap element.

