

ESCALA 1:1000

**ADREÇA PRINCIPAL:** Menéndez Pidal, C. de, 22-24

**ADREÇA SECUNDARIA:** Teide, C. del, 31-35



**ADREÇA PRINCIPAL:** Menéndez Pidal, C. de, 22-24

**ADREÇA SECUNDARIA:** Teide, C. del, 31-35

**DENOMINACIÓ:** Capella del cementiri

**CRONOLOGIA I AUTOR/S:**

1922-1923	Projecte
	Ramon Puig i Gairalt, arquitecte municipal
1926	Construcció
1995	Restauració

**US ORIGINAL:** Capella

**US ACTUAL:** Capella

**BIBLIOGRAFIA:**

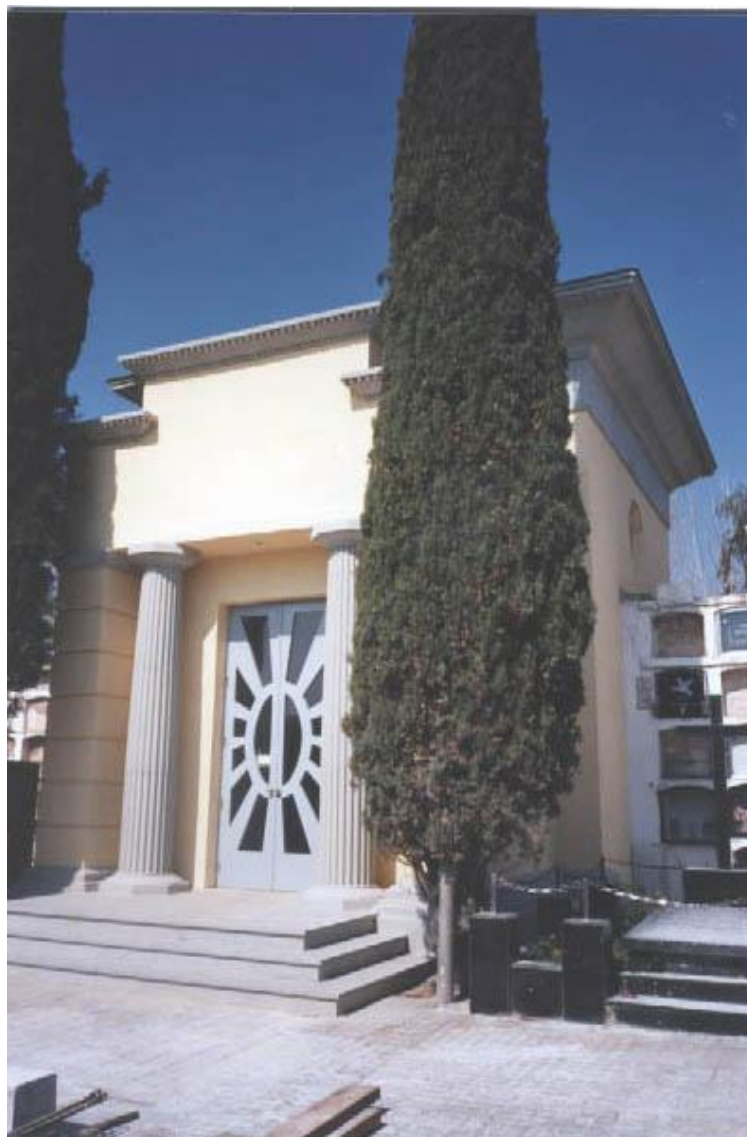
FERNANDEZ, 1989

GIMENEZ/LOPEZ/LLOREDA/RUIZ/DOMINGUEZ, 1992

**ARXIUS:**

A.H.H. Foment d'obres públiques i subhastes 1926.





Vista general de la capella ( Març 1995)



**CITES:****(PEPPA)**

"Descripción arquitectónica: Pequeña capilla con un cierto espíritu de la Secesión de Viena. Puerta clásica y columnas estriadas en la entrada. Situación predominante al final de la escalinata".

**(GIMENEZ/LOPEZ/LLOREDA/RUIZ/DOMINGUEZ, 1992)**

"Capella: Edifici d'aire clàssic, amb gran portalada d'entrada i dues columnes jòniques. La façana d'arrebossat que imita carreus està coronada per una cornisa amb imbricació que forma tres cossos. El central, més elevat, està decorat per una orla decorada amb volutes. La porta d'accés té tres graons que formen una ampla escalinata. A la part posterior de l'edifici s'aixeca un cos de secció quadrada per sobre de la planta baixa amb les mateixes característiques i amb mètopes per sota de la cornisa. La teulada, de quatre vessants, està coronada per una creu llatina de ferro forjat. El conjunt està força malmès, doncs alguns dels vitralls estan trencats i part del sostre s'ha enfonsat. S'accedeix a l'esplanada on hi ha l'edifici per mitjà d'una gran escala que confereix una ampla perspectiva al conjunt.

**(A.H.H. 1926)**

"Dése cuenta de este acuerdo al Sr. Arquitecto Municipal para que proceda a confeccionar los planos y presupuestos de la obra a la mayor brevedad posible, al objeto de que aquella pueda estar terminada por la festividad de todos los Santos.....a cinco de agosto de mil novecientos veintiseis".



**VALORACIÓ:**

Segons consta en els arxius i en la bibliografia, Ramon Puig Gairalt, arquitecte municipal de l'Hospitalet, projectà la capella del cementiri durant els anys 1922-1923, tot i que, en el moment de redactar aquest Pla (1995), els plànols no eren a l'arxiu, potser degut a que s'estaven duent a terme les obres de restauració. L'autoria, però, sembla innegable, doncs en un document de l'any 1926 s'insta a l'arquitecte municipal per a que construeixi la capella amb caràcter immediat.

En la capella del cementiri Puig s'inspira lliurement en el classicisme per a resoldre el petit edifici emblemàtic de forma clara, simple i neta, sense grandiloqüències. Aquest és un recurs que també utilitzen altres arquitectes noucentistes, com Rafael Masó, per exemple. La capella consisteix bàsicament en un volum cúbic -de planta quadrada- al qual, per un dels costats, se li adossa un volum més petit, amb columnes i escales, que fa de vestíbul d'entrada. Un arc parabòlic separa i connecta els dos espais. Els elements clàssics serveixen per reforçar aquest plantejament i, per tant, li són indissolubles: una gran cornisa remata el volum principal i un frontó tripartit el d'entrada, la porta del qual apareix flanquejada per dues columnes estriades.

En el context de l'arquitectura de Puig a l'Hospitalet, aquesta obra se situa en un punt d'inflexió, en què l'arquitecte, que des de 1915 venia temptejant diverses aproximacions a les tendències noucentistes, sembla pendre partit per un classicisme no monumentalista, que vehicula, com en altres autors coetanis, la peremptòria simplificació de les formes al marge de la ortodòxia del Moviment Modern. En molts casos, aquest camí portarà a l'Art Déco i, per a Puig, és el primer pas cap al gust pel joc de volums que, a partir de 1930, caracteritzarà la seva arquitectura.

**PROTECCIÓ:**

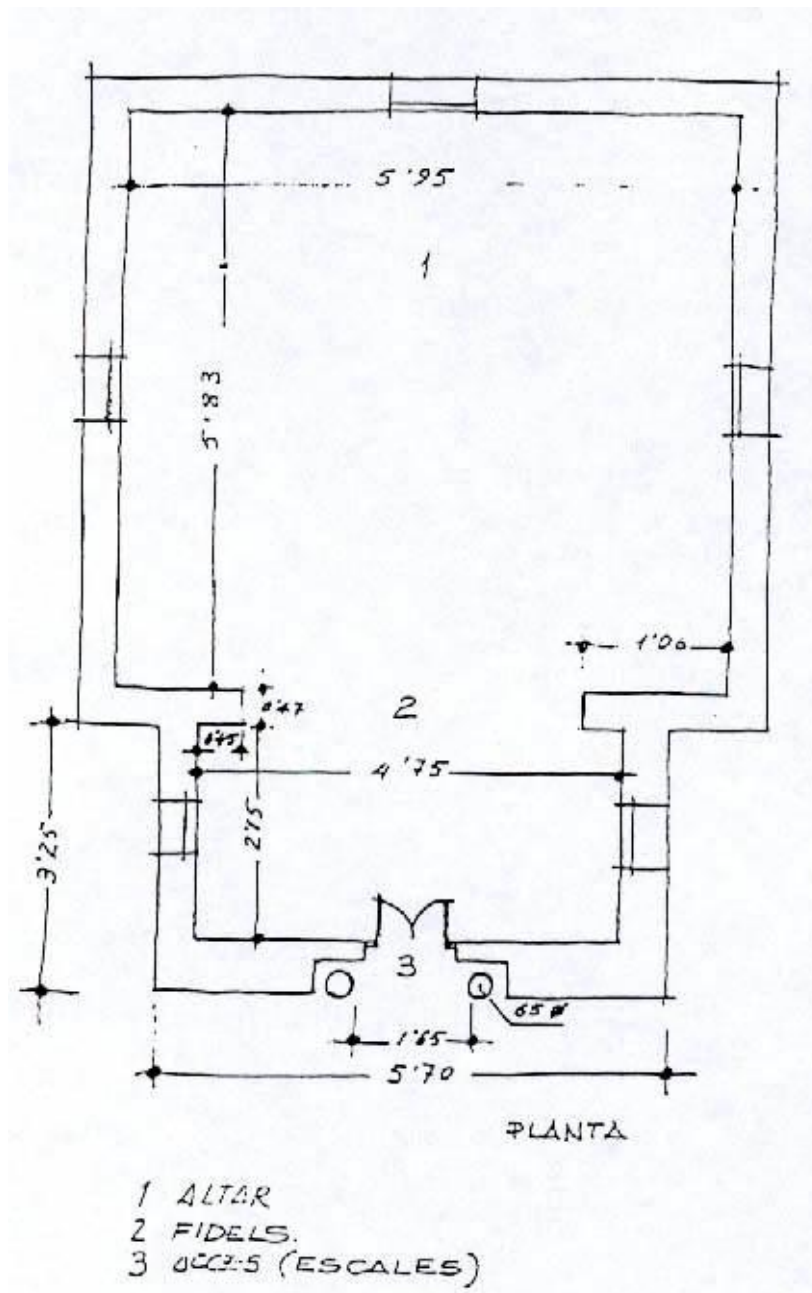
Nivell B



**CRITERIS D'INTERVENCIÓ:**

Les actuacions que es realitzin han de ser de restauració, per a la qual cosa s'aconsella investigar textures i colors originals a partir de l'extracció i l'anàlisi de mostres. A més, a aquest edifici, pel seu ús i per la seva situació dins del cementiri, li convenen aportacions de nou disseny que potenciïn la seva arquitectura, tant a l'interior com a l' exterior. Per a la decoració interior, cuidar de no malmetre la simplicitat de l'espai. A l'exterior, tractar diferenciadament l'àmbit de la capella de la resta del cementiri, mitjançant jardineria, paviments, materials de revestiment, il.luminació, etc. sempre amb el criteri de potenciar el "lloc" que ocupa l'edicle protegit.





Croquis de la planta ( PEPPA, 1987 )



**SITUACIÓ URBANÍSTICA:**

Actualment, la Capella està inclosa pel PGM en zona 7a (equipament). Es proposa mantenir la qualificació.

