

ADREÇA PRINCIPAL:

Torrassa, Ronda de la, 123-129



ADREÇA PRINCIPAL: Torrassa, Ronda de la, 123-129

DENOMINACIÓ: La Torrassa

CRONOLOGIA I AUTOR/S: S. XVI Primeres notícies

US ORIGINAL: Masia

US ACTUAL: Habitatge

BIBLIOGRAFIA:

Hospitalet, 1987.

SALMERON, 1991A

CASAS, 1986 A





Vista general de la façana (Desembre 1994)





Vista general de la façana (Desembre 1994)



CITES:**(PEPPA)**

"Naturaleza: Antigua y primitiva masía que dió nombre al barrio: "La Torrassa".

Descripción arquitectónica: Antigua casa que no corresponde a una tipología conocida, si bien era utilizada en su tiempo como casa de campo, situada en esa zona fuera de los caminos habituales pero con la cualidad de las vistas sobre todo l'Hospitalet y la Marina.

Edificio de planta irregular, de gruesas paredes y caracterizado por una torre alta y de planta cuadrada que le daba nombre, por lo desproporcionado de ésta con el edificio. Posee una agradable terraza-invernadero de planta piso y en la planta baja posee una zona excavada en la roca que en origen debió utilizarse como cava. Paredes de piedra, excepcionalmente gruesas. Vigas de madera y revoltones".

(CASAS, 1986 A)

"...una vella casa que probablement conserva encara elements de l'antiga Torrassa, l'antiga casa de pagès fortificada que va donar nom al barri." (p. 79)

(SALMERON, 1991 A)

"La carretera de Collblanc fue el eje viario que agrupó las primeras construcciones, aunque el edificio más antiguo se halla en la Ronda de la Torrassa, 123-127, resto de un caserío que debió albergar a los colonos de la vieja propiedad del Barón de Maldà. La fecha de construcción es incierta".

VALORACIÓ:

El procés de creixement poblacional i d'ocupació intensiu de l'espai que va caracteritzar la urbanització del barri de la Torrassa durant les primeres dècades del segle XX va respectar ben poques propietats rurals preexistents.



La finca de la Torrassa, antiga masia fortificada que va donar nom al barri, és l'element més significatiu que resta parcialment dempeus. La seva conservació, encastada enmig de l'actual trama urbana, pot ser el referent històric més rellevant d'aquest sector.

Amb tot, les estructures que ens han arribat fins a l'actualitat són segurament només parts de l'antiga casa pairal, i a més força alterades al llarg dels segles (endevinant-se obres del segle XVIII i XIX).

PROTECCIÓ:

Nivell B: Edifici

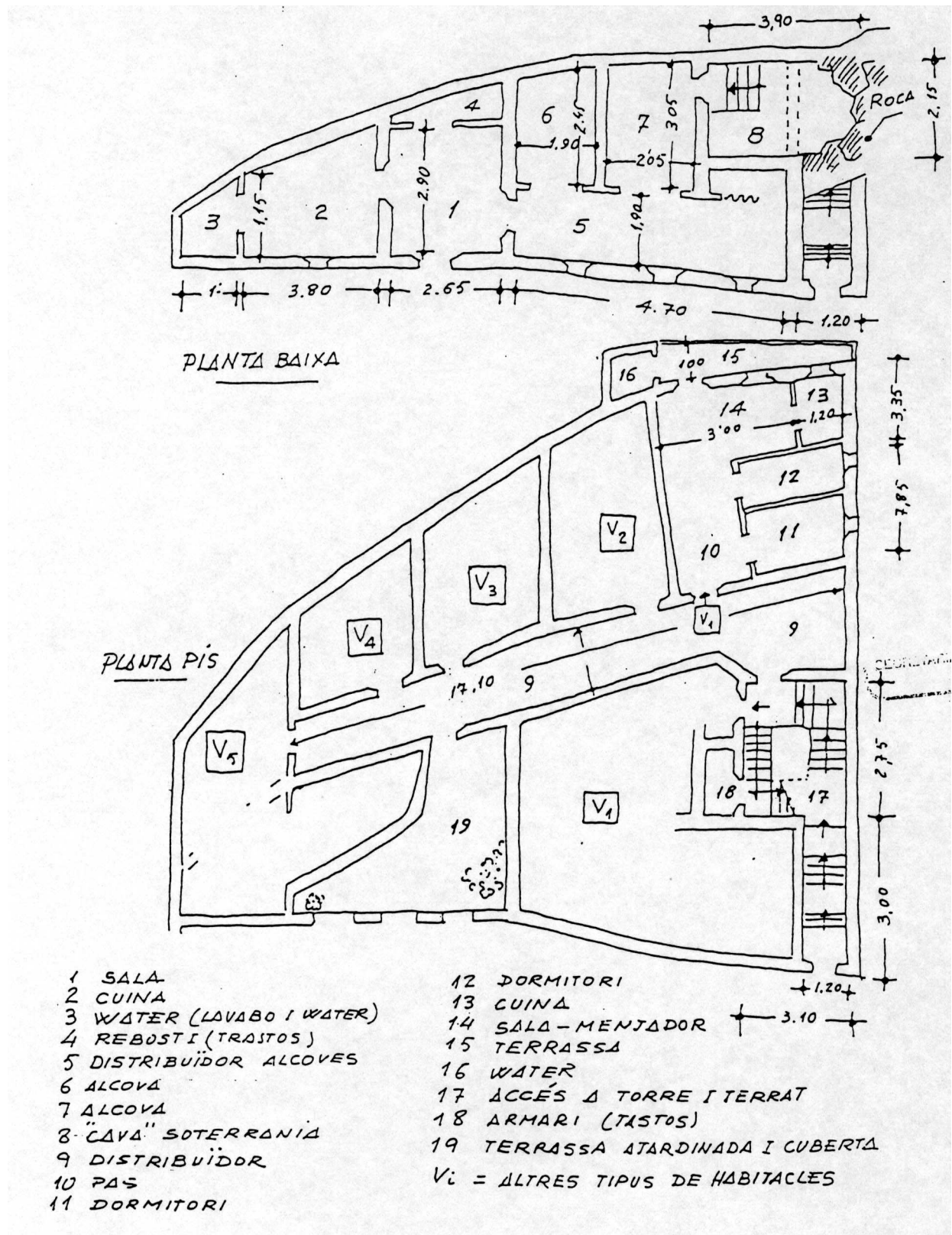
Nivell F: Àrea de protecció arqueològica preventiva. Entorn de prospeccions coincident amb el límit marcat al plànol

CRITERIS D'INTERVENCIÓ:

Abans de procedir-se a cap intervenció, caldria un acurat i exhaustiu treball de documentació històrica i de treball de camp per tal de determinar els orígens i pervivències de les estructures originals de "La Torrassa".

D'acord amb els resultats obtinguts per l'estudi es determinaran les prioritats d'intervenció, primant aquells elements de cronologia més antiga.





Croquis planta (PEPPA, 1987)



SITUACIÓ URBANÍSTICA:

La modificació del PGM aprovat definitivament el 7 de novembre de 2000, es requalifica la finca com a 7b (equipament comunitari de nova creació d'àmbit local) i la façana que sobresurt de l'alineació de la ronda de la Torrassa ha quedat desafectada pel vial.

